


企業経営者意識調査

令和3年7-9月の概要

P 1

調査結果

- | | | |
|---|---------------|------|
| 1 | 経営状況 | P 4 |
| 2 | 雇用状況 | P 8 |
| 3 | 在庫、価格水準 | P 12 |
| 4 | 設備投資の状況 | P 14 |
| 5 | 地域別にみる各産業の動向 | P 16 |
| 6 | 道内の景況感 | P 24 |
| 7 | 業種・地域別企業経営者の声 | P 25 |
| 8 | 業況感の長期推移 | P 31 |
- 

特別調査

- | | | |
|---|--------------------------|------|
| 1 | 新型コロナウイルス感染症の拡大による影響について | P 32 |
| 2 | ゼロカーボン北海道に向けた取組について | P 42 |

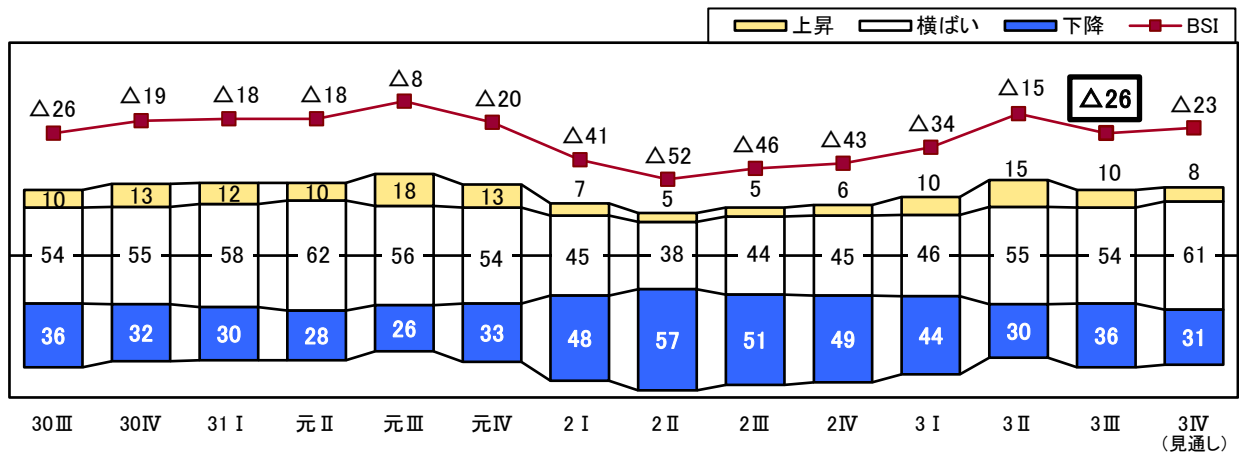
調査方法

P 44

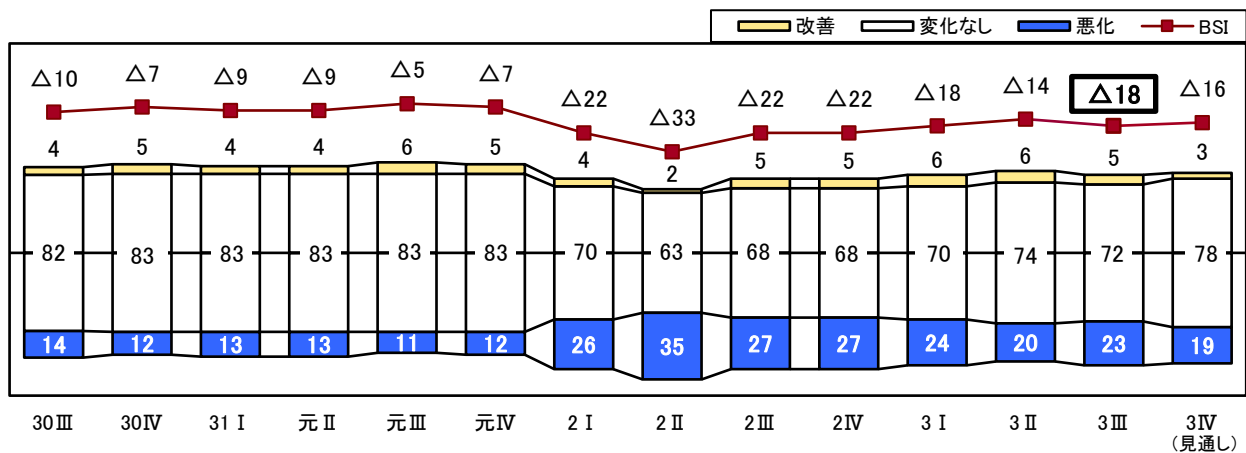
1 令和3年7-9月の概要

- 調査対象企業数 900 社、回答社数 608 社、回答率 67.6%
- 業況感は、前期から 11 ポイント下降し、 $\Delta 26$ ポイント。(5 期ぶりに下降)
 - ・ 業種別では、建設業のみ上昇し、その他の全ての業種で下降。
 - ・ 地域別では、道北地域のみ上昇し、その他の地域で下降。
 - ・ 来期(10-12月)見通しは、今期から 3 ポイント上昇し、 $\Delta 23$ ポイント。
- 資金繰りは、前期から 4 ポイント下降し、 $\Delta 18$ ポイント。
- 雇用者総数は、前期から 1 ポイント下降し、 $\Delta 8$ ポイント。

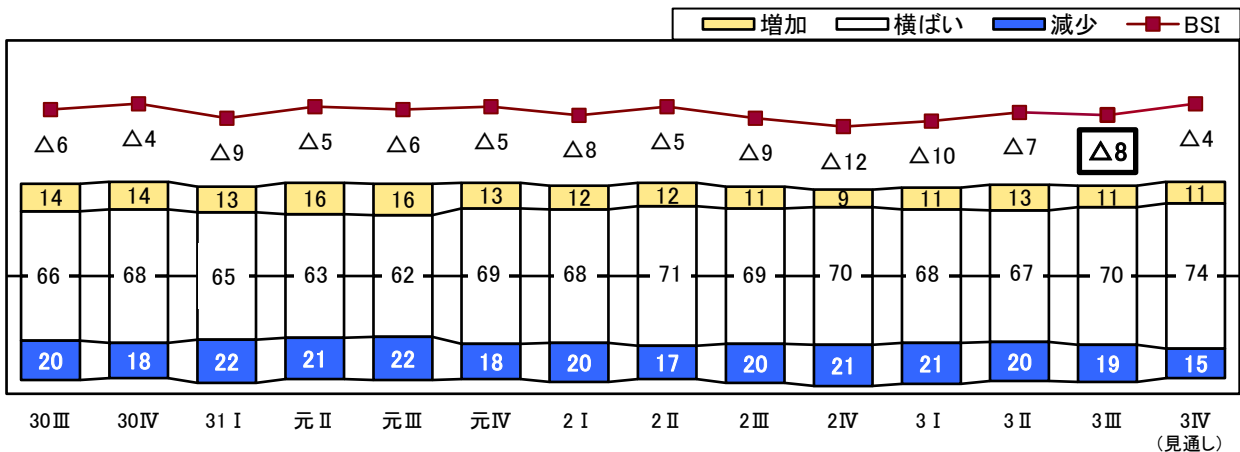
1 業況感(「上昇」-「下降」)



2 資金繰り(「改善」-「悪化」)



3 雇用者総数(「増加」-「減少」)



4 業種・地域別の業況

ア 実績と見通し

区分	R3年 4-6月 実績	R3年7-9月実績					R3年10-12月見通し					
		上昇	横ばい	下降	BSI	変化幅	上昇	横ばい	下降	BSI	変化幅	
総計	△ 15	10	54	36	△ 26	△ 11	8	61	31	△ 23	3	
業種	建設業	△ 21	3	77	20	△ 17	4	3	76	21	△ 18	△ 1
	製造業	△ 18	16	47	37	△ 21	△ 3	10	61	29	△ 19	2
	卸売・小売業	△ 10	13	54	33	△ 20	△ 10	8	60	32	△ 24	△ 4
	運輸業	△ 18	10	49	41	△ 31	△ 13	9	60	31	△ 22	9
	サービス業	△ 14	9	47	44	△ 35	△ 21	7	56	37	△ 30	5
資本金	5千万円未満	△ 21	9	50	41	△ 32	△ 11	6	57	37	△ 31	1
	5千万以上～1億円未満	△ 3	13	61	26	△ 13	△ 10	8	68	24	△ 16	△ 3
	1億円以上	1	14	58	28	△ 14	△ 15	14	71	15	△ 1	13
地域	道南	△ 5	5	59	36	△ 31	△ 26	4	63	33	△ 29	2
	道央	△ 16	13	52	35	△ 22	△ 6	10	65	25	△ 15	7
	道北	△ 21	15	51	34	△ 19	2	9	57	34	△ 25	△ 6
	オホーツク	△ 21	5	57	38	△ 33	△ 12	2	54	44	△ 42	△ 9
	十勝	△ 11	6	50	44	△ 38	△ 27	7	54	39	△ 32	6
	釧路・根室	△ 16	10	51	39	△ 29	△ 13	3	66	31	△ 28	1

イ 主な上昇・下降業種（中分類）

大分類	上昇業種	下降業種
建設業 (△21→△17)	総合工事業 (△21→△15)	
製造業 (△18→△21)	木材・木製品製造業 (22→50) 金属製品製造業 (△50→△10) 生産用機械器具製造 (△33→△30)	食料品製造業 (0→△12) パルプ・紙・紙加工品製造業 (△20→△67) 窯業・土石製品製造業 (△25→△27) 輸送用機械器具製造業 (△50→△71)
卸売・小売業 (△10→△20)	飲食料品卸売業 (△29→△17)	飲食料品小売業 (△20→△46) 機械器具小売業 (12→△12) その他の小売業 (△36→△47)
運輸業 (△18→△31)	倉庫業 (0→8)	道路旅客運送業 (△38→△64) 道路貨物運送業 (△10→△30)
サービス業 (△14→△35)	情報サービス業 (△14→△9) 物品賃貸業 (△36→△25) 自動車整備業 (△18→△15)	技術サービス業 (△14→△33) 宿泊業 (2→△62) 飲食店 (△31→△37) その他の生活関連サービス業 (0→△71)

(括弧内の数字は、前期→今期の変化)

ウ 主な上位・下位業種（中分類または小分類）

上位業種	下位業種
木材・木製品製造業（50） 機械器具小売業（自動車、自転車を除く）（43） 水産食料品製造業（18） 建築材料、鉱物・金属材料等卸売業（15）	農業用機械製造業（農業用器具を除く）（△80） 織物・衣服・身の回り品小売業（△80） 洗濯・理容・美容・浴場業（△73） 輸送用機械器具製造業（△71） その他の生活関連サービス業（△71）

エ 地域別の上昇・下降業種（大分類）

地域	上昇業種	下降業種
道南（△5→△31）		建設業（0→△15） 製造業（7→△30） 卸売・小売業（6→△33） 運輸業（0→△30） サービス業（△25→△38）
道央（△16→△22）	建設業（△21→△13） 運輸業（△20→△16）	製造業（△17→△22） 卸売・小売業（△12→△16） サービス業（△16→△30）
道北（△21→△19）	建設業（△25→0） 製造業（△31→12）	卸売・小売業（△11→△17） 運輸業（0→△20） サービス業（△27→△48）
オホーツク（△21→△33）	卸売・小売業（△16→0）	建設業（△9→△30） 製造業（△29→△30） 運輸業（△45→△73） サービス業（△11→△29）
十勝（△11→△38）	建設業（△20→△18）	製造業（△25→△46） 卸売・小売業（△16→△45） 運輸業（△30→△42） サービス業（15→△35）
釧路・根室（△16→△29）	建設業（△50→△36）	製造業（△10→△25） 卸売・小売業（△11→△18） 運輸業（△18→△30） サービス業（0→△34）

（括弧内の数字は、前期→今期の変化）

2 調査結果

1 経営状況

(1) 業況感

今期の業況感BSIは $\Delta 26$ (前期から11ポイント下降)

- ・業種別にみると、建設業でマイナス幅が縮小、製造業、卸売・小売業、運輸業、サービス業でマイナス幅が拡大
- ・地域別にみると、道北でマイナス幅が縮小、道南、道央、オホーツク、十勝、釧路・根室でマイナス幅が拡大

来期の業況感BSIは $\Delta 23$ (今期から3ポイント上昇)

図1-(1) 業況感

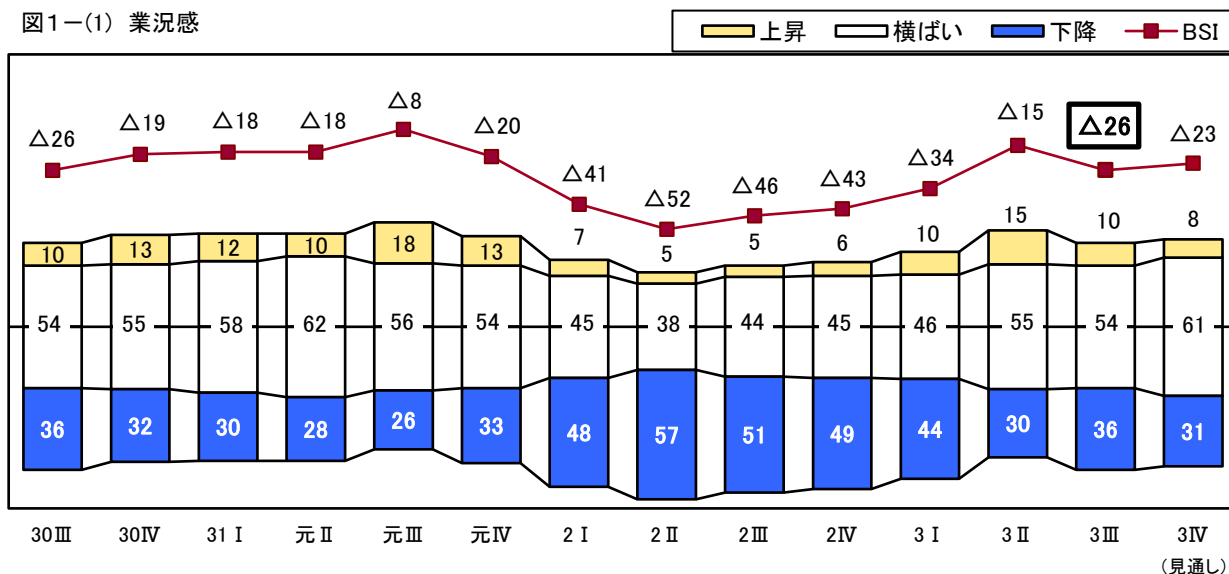


表1-(1) 業況感(業種・資本金・地域別)

区分	R3年 4-6月 実績	R3年7-9月実績					R3年10-12月見通し				
		上昇	横ばい	下降	BSI	変化幅	上昇	横ばい	下降	BSI	変化幅
総計	$\Delta 15$	10	54	36	$\Delta 26$	$\Delta 11$	8	61	31	$\Delta 23$	3
札幌市を除く	$\Delta 16$	9	52	39	$\Delta 30$	$\Delta 14$	6	59	35	$\Delta 29$	1
札幌市	$\Delta 13$	14	57	29	$\Delta 15$	$\Delta 2$	14	69	17	$\Delta 3$	12
業種											
建設業	$\Delta 21$	3	77	20	$\Delta 17$	4	3	76	21	$\Delta 18$	$\Delta 1$
製造業	$\Delta 18$	16	47	37	$\Delta 21$	$\Delta 3$	10	61	29	$\Delta 19$	2
卸売・小売業	$\Delta 10$	13	54	33	$\Delta 20$	$\Delta 10$	8	60	32	$\Delta 24$	$\Delta 4$
運輸業	$\Delta 18$	10	49	41	$\Delta 31$	$\Delta 13$	9	60	31	$\Delta 22$	9
サービス業	$\Delta 14$	9	47	44	$\Delta 35$	$\Delta 21$	7	56	37	$\Delta 30$	5
資本金											
5千万円未満	$\Delta 21$	9	50	41	$\Delta 32$	$\Delta 11$	6	57	37	$\Delta 31$	1
5千万以上～1億円未満	$\Delta 3$	13	61	26	$\Delta 13$	$\Delta 10$	8	68	24	$\Delta 16$	$\Delta 3$
1億円以上	1	14	58	28	$\Delta 14$	$\Delta 15$	14	71	15	$\Delta 1$	13
地域											
道南	$\Delta 5$	5	59	36	$\Delta 31$	$\Delta 26$	4	63	33	$\Delta 29$	2
道央	$\Delta 16$	13	52	35	$\Delta 22$	$\Delta 6$	10	65	25	$\Delta 15$	7
札幌市を除く	$\Delta 19$	11	49	40	$\Delta 29$	$\Delta 10$	7	59	34	$\Delta 27$	2
札幌市	$\Delta 13$	14	57	29	$\Delta 15$	$\Delta 2$	14	69	17	$\Delta 3$	12
道北	$\Delta 21$	15	51	34	$\Delta 19$	2	9	57	34	$\Delta 25$	$\Delta 6$
オホーツク	$\Delta 21$	5	57	38	$\Delta 33$	$\Delta 12$	2	54	44	$\Delta 42$	$\Delta 9$
十勝	$\Delta 11$	6	50	44	$\Delta 38$	$\Delta 27$	7	54	39	$\Delta 32$	6
釧路・根室	$\Delta 16$	10	51	39	$\Delta 29$	$\Delta 13$	3	66	31	$\Delta 28$	1

(2) 売上（生産）高

今期の売上（生産）高BSIは $\Delta 27$ （前期から12ポイント下降）

- ・業種別にみると、全ての業種でマイナス幅が拡大
- ・地域別にみると、道北でマイナス幅が縮小、道南、道央、オホーツク、十勝、釧路・根室でマイナス幅が拡大

来期の売上（生産）高BSIは $\Delta 24$ （今期から3ポイント上昇）

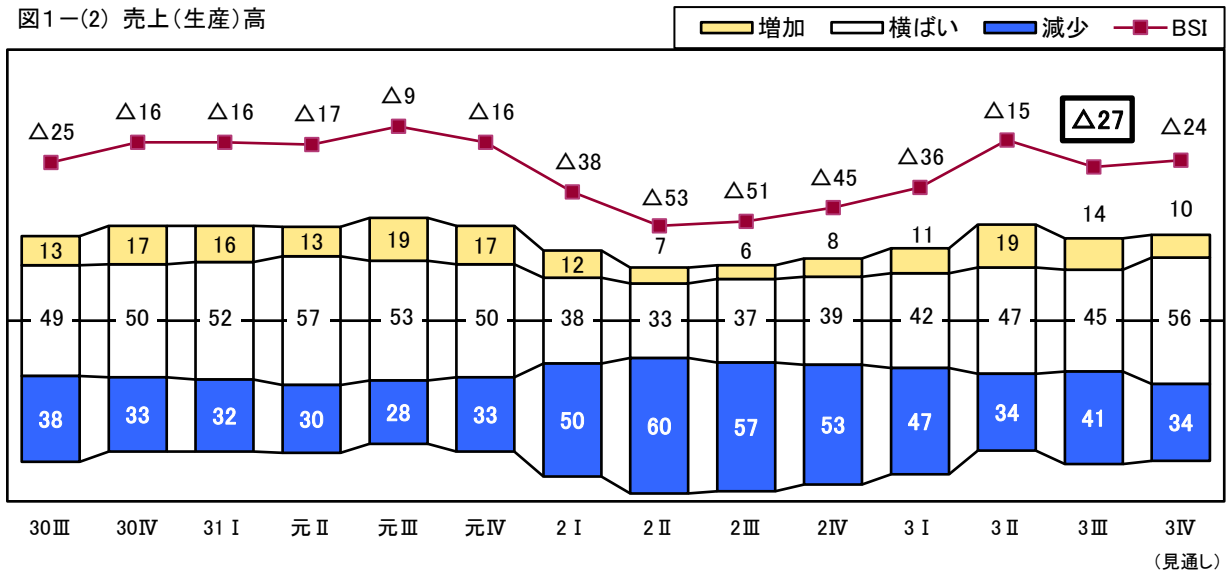


表1-(2) 売上(生産)高(業種・資本金・地域別)

区分	R3年 4-6月 実績	R3年7-9月実績					R3年10-12月見通し				
		増加	横ばい	減少	BSI	変化幅	増加	横ばい	減少	BSI	変化幅
総計	$\Delta 15$	14	45	41	$\Delta 27$	$\Delta 12$	10	56	34	$\Delta 24$	3
札幌市を除く	$\Delta 18$	13	45	42	$\Delta 29$	$\Delta 11$	8	55	37	$\Delta 29$	0
札幌市	$\Delta 4$	17	45	38	$\Delta 21$	$\Delta 17$	16	63	21	$\Delta 5$	16
業種											
建設業	$\Delta 21$	6	65	29	$\Delta 23$	$\Delta 2$	4	71	25	$\Delta 21$	2
製造業	$\Delta 17$	21	39	40	$\Delta 19$	$\Delta 2$	15	52	33	$\Delta 18$	1
卸売・小売業	$\Delta 3$	19	44	37	$\Delta 18$	$\Delta 15$	11	54	35	$\Delta 24$	$\Delta 6$
運輸業	$\Delta 21$	10	44	46	$\Delta 36$	$\Delta 15$	10	57	33	$\Delta 23$	13
サービス業	$\Delta 14$	11	40	49	$\Delta 38$	$\Delta 24$	9	54	37	$\Delta 28$	10
資本金											
5千万円未満	$\Delta 21$	11	44	45	$\Delta 34$	$\Delta 13$	8	54	38	$\Delta 30$	4
5千万以上～1億円未満	$\Delta 5$	17	46	37	$\Delta 20$	$\Delta 15$	10	57	33	$\Delta 23$	$\Delta 3$
1億円以上	6	22	49	29	$\Delta 7$	$\Delta 13$	20	66	14	6	13
地域											
道南	$\Delta 8$	10	50	40	$\Delta 30$	$\Delta 22$	5	61	34	$\Delta 29$	1
道央	$\Delta 10$	15	44	41	$\Delta 26$	$\Delta 16$	11	62	27	$\Delta 16$	10
札幌市を除く	$\Delta 17$	13	44	43	$\Delta 30$	$\Delta 13$	8	59	33	$\Delta 25$	5
札幌市	$\Delta 4$	17	45	38	$\Delta 21$	$\Delta 17$	16	63	21	$\Delta 5$	16
道北	$\Delta 27$	21	39	40	$\Delta 19$	8	13	49	38	$\Delta 25$	$\Delta 6$
オホーツク	$\Delta 22$	9	51	40	$\Delta 31$	$\Delta 9$	7	53	40	$\Delta 33$	$\Delta 2$
十勝	$\Delta 4$	8	46	46	$\Delta 38$	$\Delta 34$	8	48	44	$\Delta 36$	2
釧路・根室	$\Delta 26$	13	42	45	$\Delta 32$	$\Delta 6$	10	51	39	$\Delta 29$	3

(3) 経常利益

今期の経常利益BSIは $\Delta 35$ (前期から13ポイント下降)

- ・業種別、業種別ともに全ての業種、地域でマイナス幅が拡大

来期の経常利益BSIは $\Delta 32$ (今期から3ポイント上昇)

図1-(3) 経常利益

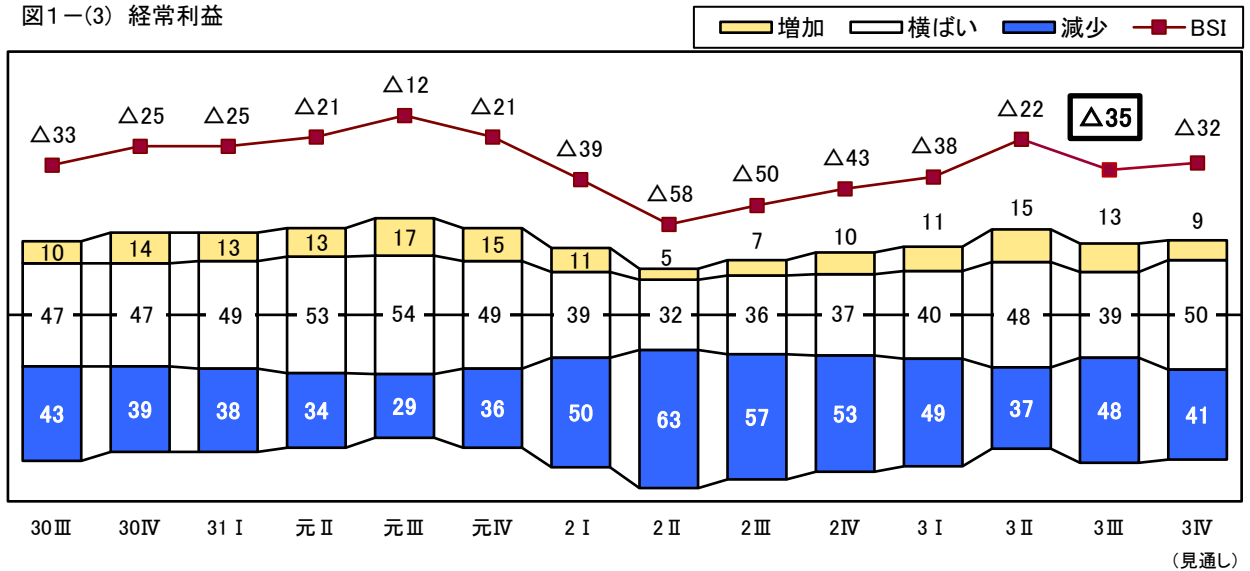


表1-(3) 経常利益(業種・資本金・地域別)

区分	R3年 4-6月 実績	R3年7-9月実績					R3年10-12月見通し				
		増加	横ばい	減少	BSI	変化幅	増加	横ばい	減少	BSI	変化幅
総計	$\Delta 22$	13	39	48	$\Delta 35$	$\Delta 13$	9	50	41	$\Delta 32$	3
札幌市を除く	$\Delta 26$	10	39	51	$\Delta 41$	$\Delta 15$	7	48	45	$\Delta 38$	3
札幌市	$\Delta 3$	21	39	40	$\Delta 19$	$\Delta 16$	16	57	27	$\Delta 11$	8
業種											
建設業	$\Delta 25$	3	52	45	$\Delta 42$	$\Delta 17$	3	55	42	$\Delta 39$	3
製造業	$\Delta 27$	19	34	47	$\Delta 28$	$\Delta 1$	12	47	41	$\Delta 29$	$\Delta 1$
卸売・小売業	$\Delta 9$	16	41	43	$\Delta 27$	$\Delta 18$	10	51	39	$\Delta 29$	$\Delta 2$
運輸業	$\Delta 25$	7	39	54	$\Delta 47$	$\Delta 22$	8	48	44	$\Delta 36$	11
サービス業	$\Delta 22$	13	36	51	$\Delta 38$	$\Delta 16$	9	49	42	$\Delta 33$	5
資本金											
5千万円未満	$\Delta 31$	9	38	53	$\Delta 44$	$\Delta 13$	7	48	45	$\Delta 38$	6
5千万円以上～1億円未満	$\Delta 4$	18	37	45	$\Delta 27$	$\Delta 23$	9	47	44	$\Delta 35$	$\Delta 8$
1億円以上	3	20	47	33	$\Delta 13$	$\Delta 16$	18	64	18	0	13
地域											
道南	$\Delta 21$	10	42	48	$\Delta 38$	$\Delta 17$	8	47	45	$\Delta 37$	1
道央	$\Delta 16$	15	40	45	$\Delta 30$	$\Delta 14$	10	57	33	$\Delta 23$	7
札幌市を除く	$\Delta 27$	10	40	50	$\Delta 40$	$\Delta 13$	5	56	39	$\Delta 34$	6
札幌市	$\Delta 3$	21	39	40	$\Delta 19$	$\Delta 16$	16	57	27	$\Delta 11$	8
道北	$\Delta 26$	20	27	53	$\Delta 33$	$\Delta 7$	9	43	48	$\Delta 39$	$\Delta 6$
オホーツク	$\Delta 36$	7	44	49	$\Delta 42$	$\Delta 6$	4	47	49	$\Delta 45$	$\Delta 3$
十勝	$\Delta 18$	6	42	52	$\Delta 46$	$\Delta 28$	8	44	48	$\Delta 40$	6
釧路・根室	$\Delta 32$	5	42	53	$\Delta 48$	$\Delta 16$	6	49	45	$\Delta 39$	9

(4) 資金繰り

今期の資金繰りBSIは△18（前期から4ポイント下降）

- ・業種別にみると、建設業、製造業でマイナス幅が縮小、卸売・小売業、運輸業、サービス業でマイナス幅が拡大
- ・地域別にみると、道北でマイナス幅が縮小、道南、道央、十勝、釧路・根室でマイナス幅が拡大

来期の資金繰りBSIは△16（今期から2ポイント上昇）

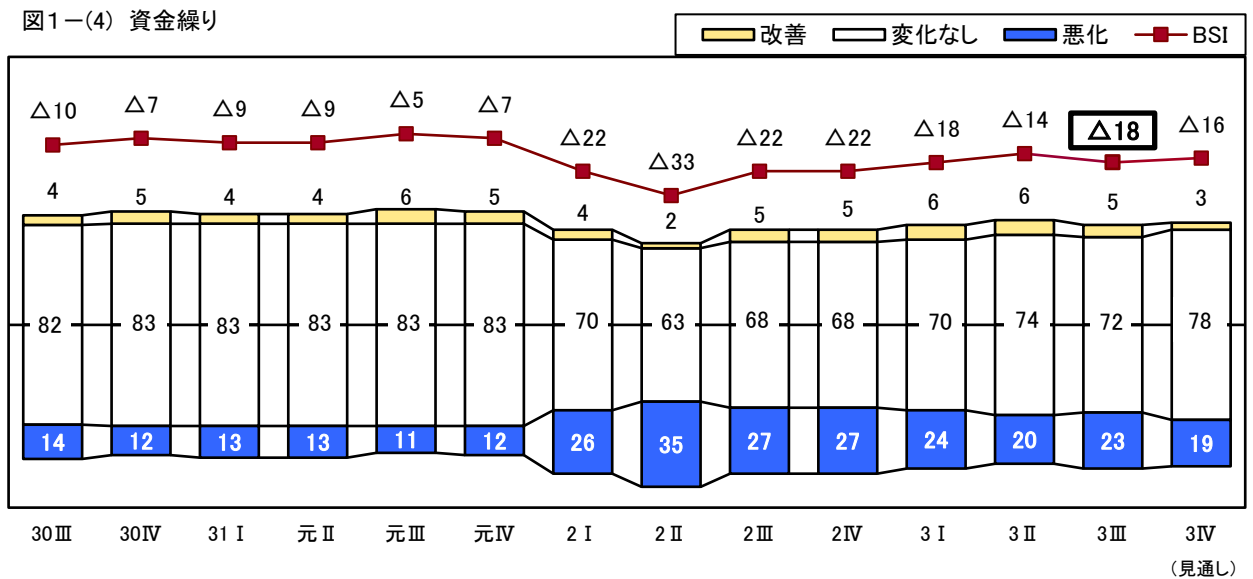


表1-(4) 資金繰り(業種・資本金・地域別)

区分	R3年 4-6月 実績	R3年7-9月実績					R3年10-12月見通し				
		改善	変化なし	悪化	BSI	変化幅	改善	変化なし	悪化	BSI	変化幅
総計	△14	5	72	23	△18	△4	3	78	19	△16	2
札幌市を除く	△16	5	72	23	△18	△2	3	77	20	△17	1
札幌市	△8	5	74	21	△16	△8	5	80	15	△10	6
業種											
建設業	△3	2	94	4	△2	1	2	94	4	△2	0
製造業	△15	6	81	13	△7	8	3	85	12	△9	△2
卸売・小売業	△13	7	72	21	△14	△1	3	81	16	△13	1
運輸業	△6	3	71	26	△23	△17	3	75	22	△19	4
サービス業	△24	4	61	35	△31	△7	4	67	29	△25	6
資本金											
5千万円未満	△20	3	70	27	△24	△4	2	75	23	△21	3
5千万以上～1億円未満	△4	11	69	20	△9	△5	4	80	16	△12	△3
1億円以上	0	6	89	5	1	1	6	90	4	2	1
地域											
道南	△14	1	74	25	△24	△10	1	78	21	△20	4
道央	△12	5	73	22	△17	△5	4	78	18	△14	3
札幌市を除く	△15	5	71	24	△19	△4	3	76	21	△18	1
札幌市	△8	5	74	21	△16	△8	5	80	15	△10	6
道北	△20	14	62	24	△10	10	6	75	19	△13	△3
オホーツク	△16	2	80	18	△16	0	0	80	20	△20	△4
十勝	△8	2	76	22	△20	△12	2	78	20	△18	2
釧路・根室	△19	2	75	23	△21	△2	3	81	16	△13	8

2 雇用状況

(1) 雇用者総数

今期の雇用者総数BSIは $\Delta 8$ (前期から1ポイント下降)

- ・業種別にみると、運輸業、サービス業でマイナス幅が縮小、建設業でプラス幅が縮小、製造業、卸売・小売業がマイナスに転換
- ・地域別にみると、道北、オホーツクでマイナス幅が縮小、道南がマイナスに転換、道央、釧路・根室でマイナス幅が拡大

来期の雇用者総数BSIは $\Delta 4$ (今期から4ポイント上昇)

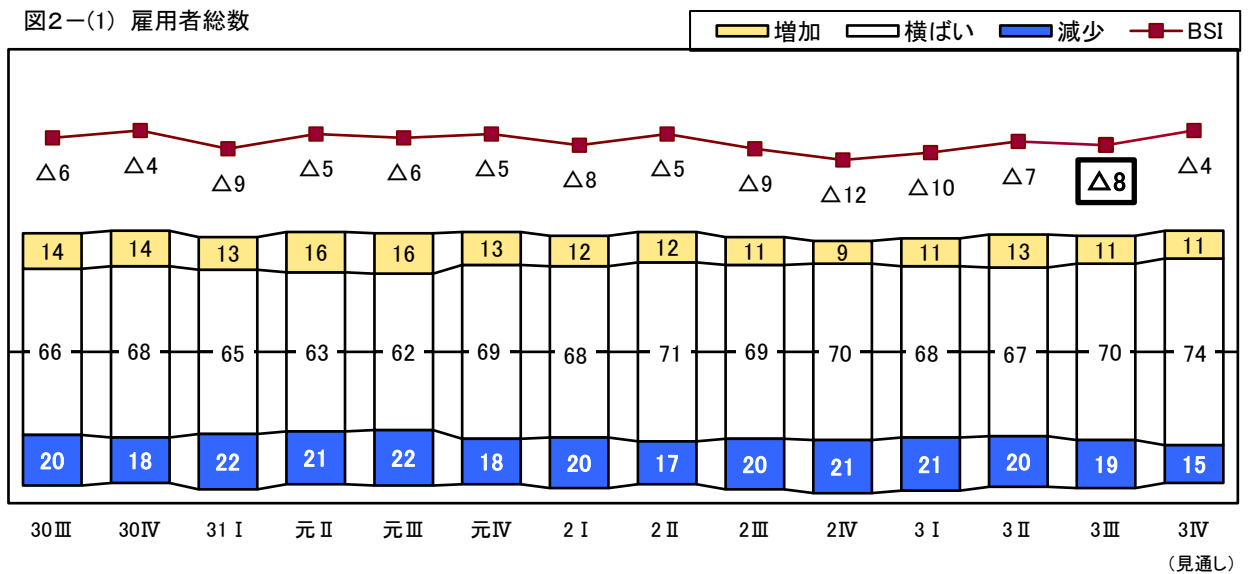


表2-(1) 雇用者総数(業種・資本金・地域別)

区分	R3年 4-6月 実績	R3年7-9月実績					R3年10-12月見通し				
		増加	横ばい	減少	BSI	変化幅	増加	横ばい	減少	BSI	変化幅
総計	$\Delta 7$	11	70	19	$\Delta 8$	$\Delta 1$	11	74	15	$\Delta 4$	4
札幌市を除く	$\Delta 6$	11	70	19	$\Delta 8$	$\Delta 2$	10	75	15	$\Delta 5$	3
札幌市	$\Delta 3$	12	70	18	$\Delta 6$	$\Delta 3$	18	69	13	5	11
業種											
建設業	11	18	67	15	3	$\Delta 8$	13	77	10	3	0
製造業	0	14	66	20	$\Delta 6$	$\Delta 6$	13	70	17	$\Delta 4$	2
卸売・小売業	0	12	75	13	$\Delta 1$	$\Delta 1$	13	76	11	2	3
運輸業	$\Delta 14$	9	70	21	$\Delta 12$	2	7	78	15	$\Delta 8$	4
サービス業	$\Delta 17$	8	70	22	$\Delta 14$	3	11	71	18	$\Delta 7$	7
資本金											
5千万円未満	$\Delta 7$	9	72	19	$\Delta 10$	$\Delta 3$	9	75	16	$\Delta 7$	3
5千万以上～1億円未満	$\Delta 6$	13	64	23	$\Delta 10$	$\Delta 4$	16	64	20	$\Delta 4$	6
1億円以上	2	20	67	13	7	5	17	79	4	13	6
地域											
道南	4	12	71	17	$\Delta 5$	$\Delta 9$	4	84	12	$\Delta 8$	$\Delta 3$
道央	$\Delta 5$	10	71	19	$\Delta 9$	$\Delta 4$	12	72	16	$\Delta 4$	5
札幌市を除く	$\Delta 6$	8	71	21	$\Delta 13$	$\Delta 7$	7	75	18	$\Delta 11$	2
札幌市	$\Delta 3$	12	70	18	$\Delta 6$	$\Delta 3$	18	69	13	5	11
道北	$\Delta 17$	14	70	16	$\Delta 2$	15	14	73	13	1	3
オホーツク	$\Delta 14$	9	75	16	$\Delta 7$	7	13	72	15	$\Delta 2$	5
十勝	$\Delta 2$	17	64	19	$\Delta 2$	0	11	69	20	$\Delta 9$	$\Delta 7$
釧路・根室	$\Delta 4$	8	71	21	$\Delta 13$	$\Delta 9$	11	78	11	0	13

(2) 雇用者の不足感

今期の雇用者の不足感BSIは30(前期から2ポイント上昇)

- ・業種別にみると、建設業、製造業、卸売・小売業、サービス業でプラス幅が拡大、運輸業でプラス幅が縮小
- ・地域別にみると、道央、オホーツク、十勝、釧路・根室でプラス幅が拡大、道北でプラス幅が縮小

来期の雇用者の不足感BSIは30(今期から横ばい)

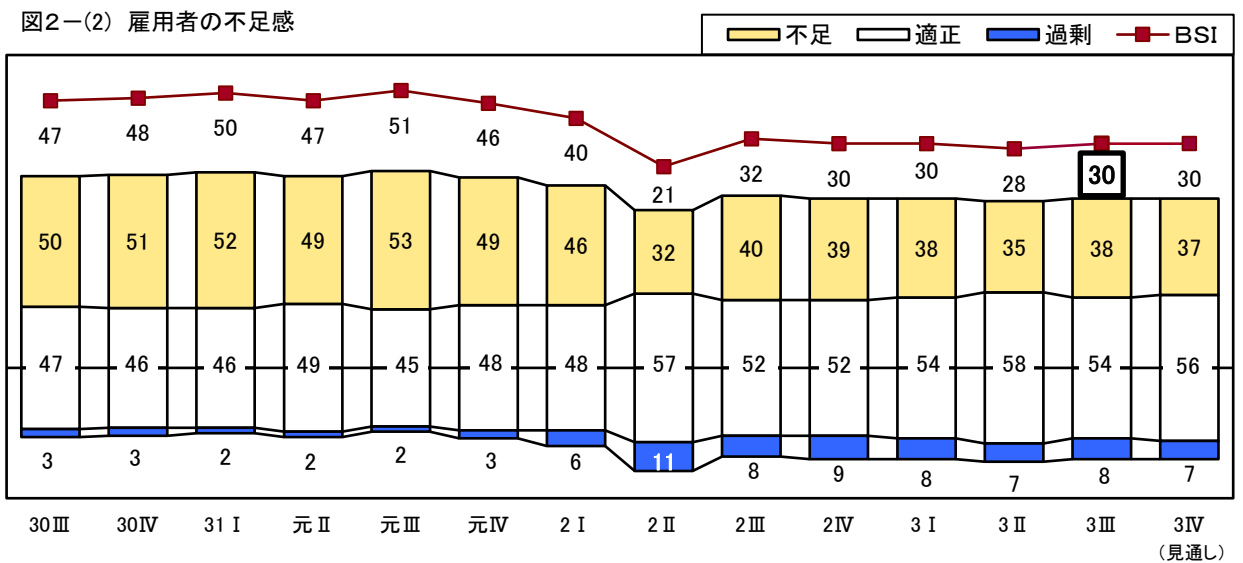


表2-(2) 雇用者の不足感(業種・資本金・地域別)

区分	R3年 4-6月 実績	R3年7-9月実績					R3年10-12月見通し				
		不足	適正	過剰	BSI	変化幅	不足	適正	過剰	BSI	変化幅
総計	28	38	54	8	30	2	37	56	7	30	0
札幌市を除く	29	40	53	7	33	4	38	55	7	31	△ 2
札幌市	22	31	61	8	23	1	35	58	7	28	5
業種											
建設業	49	53	46	1	52	3	57	42	1	56	4
製造業	24	37	57	6	31	7	33	62	5	28	△ 3
卸売・小売業	21	36	56	8	28	7	36	58	6	30	2
運輸業	41	39	56	5	34	△ 7	39	55	6	33	△ 1
サービス業	18	33	54	13	20	2	30	58	12	18	△ 2
資本金											
5千万円未満	24	37	55	8	29	5	36	56	8	28	△ 1
5千万以上～1億円未満	42	42	53	5	37	△ 5	43	52	5	38	1
1億円以上	26	36	57	7	29	3	32	63	5	27	△ 2
地域											
道南	22	30	62	8	22	0	32	63	5	27	5
道央	21	34	56	10	24	3	36	55	9	27	3
札幌市を除く	21	37	52	11	26	5	36	53	11	25	△ 1
札幌市	22	31	61	8	23	1	35	58	7	28	5
道北	43	47	48	5	42	△ 1	43	53	4	39	△ 3
オホーツク	31	44	52	4	40	9	42	53	5	37	△ 3
十勝	35	50	45	5	45	10	43	52	5	38	△ 7
釧路・根室	25	36	56	8	28	3	31	61	8	23	△ 5

(3) 残業時間

今期の残業時間BSIは△23（前期から2ポイント上昇）

- ・業種別にみると、建設業、製造業、卸売・小売業でマイナス幅が縮小、サービス業でマイナス幅が拡大
- ・地域別にみると、道北、オホーツク、十勝、釧路・根室でマイナス幅が縮小、道南、道央でマイナス幅が拡大

来期の残業時間BSIは△18（今期から5ポイント上昇）

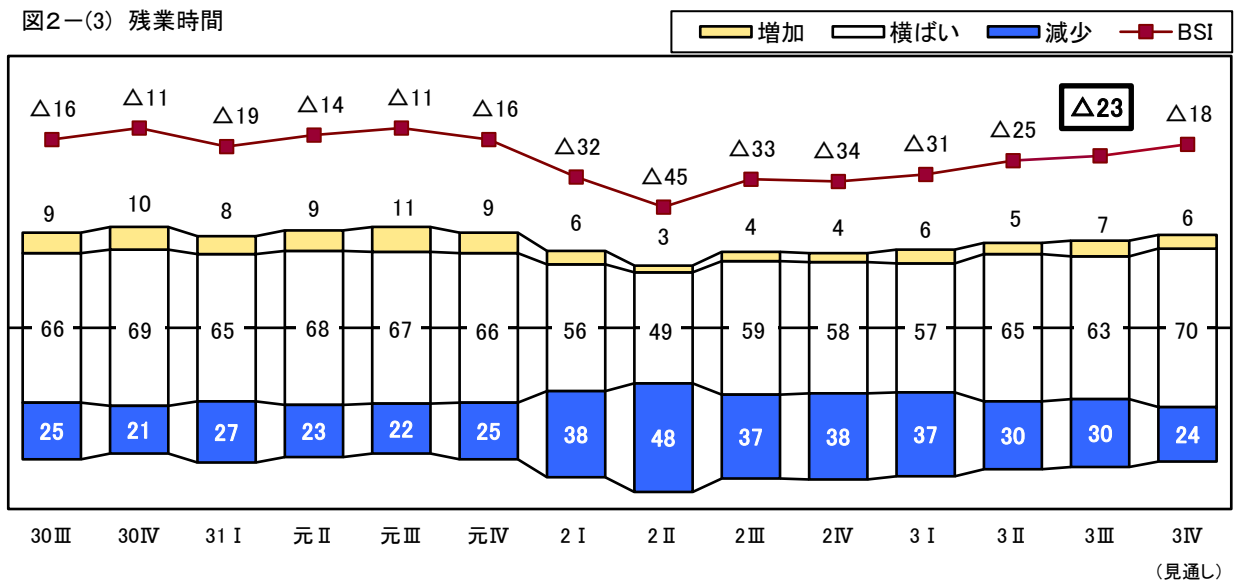


表2-(3) 残業時間(業種・資本金・地域別)

区分	R3年 4-6月 実績	R3年7-9月実績					R3年10-12月見通し				
		増加	横ばい	減少	BSI	変化幅	増加	横ばい	減少	BSI	変化幅
総計	△25	7	63	30	△23	2	6	70	24	△18	5
札幌市を除く	△26	7	63	30	△23	3	5	71	24	△19	4
札幌市	△17	8	64	28	△20	△3	11	69	20	△9	11
業種											
建設業	△33	5	64	31	△26	7	3	78	19	△16	10
製造業	△17	12	61	27	△15	2	10	70	20	△10	5
卸売・小売業	△18	7	73	20	△13	5	7	79	14	△7	6
運輸業	△22	7	64	29	△22	0	7	68	25	△18	4
サービス業	△29	6	56	38	△32	△3	4	63	33	△29	3
資本金											
5千万円未満	△27	6	64	30	△24	3	5	69	26	△21	3
5千万以上～1億円未満	△20	8	59	33	△25	△5	7	67	26	△19	6
1億円以上	△19	10	67	23	△13	6	11	78	11	0	13
地域											
道南	△25	1	70	29	△28	△3	3	71	26	△23	5
道央	△18	9	62	29	△20	△2	8	70	22	△14	6
札幌市を除く	△19	9	61	30	△21	△2	5	71	24	△19	2
札幌市	△17	8	64	28	△20	△3	11	69	20	△9	11
道北	△28	8	61	31	△23	5	4	76	20	△16	7
オホーツク	△37	5	59	36	△31	6	2	63	35	△33	△2
十勝	△25	10	65	25	△15	10	11	69	20	△9	6
釧路・根室	△28	3	67	30	△27	1	2	73	25	△23	4

(4) 1人あたり賃金

今期の1人あたり賃金BSIは13(前期から1ポイント下降)

- ・業種別にみると、製造業、卸売・小売業でプラス幅が拡大、建設業でプラス幅縮小、運輸業がマイナスに転換
- ・地域別に見ると、道北、釧路・根室でプラス幅が拡大、道南、道央、オホーツク、十勝でプラス幅縮小

来期の1人あたり賃金BSIは12(今期から1ポイント下降)

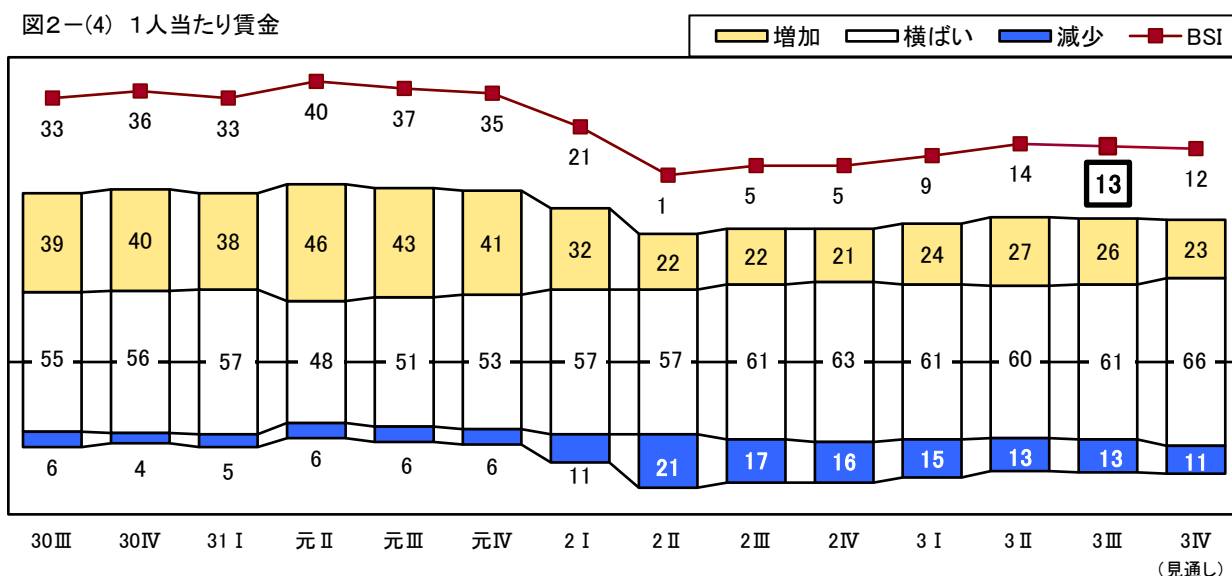


表2-(4) 1人あたり賃金(業種・資本金・地域別)

区分	R3年 4-6月 実績	R3年7-9月実績					R3年10-12月見通し				
		増加	横ばい	減少	BSI	変化幅	増加	横ばい	減少	BSI	変化幅
総計	14	26	61	13	13	△ 1	23	66	11	12	△ 1
札幌市を除く	13	26	61	13	13	0	22	66	12	10	△ 3
札幌市	19	29	59	12	17	△ 2	29	62	9	20	3
業種											
建設業	37	32	61	7	25	△ 12	23	70	7	16	△ 9
製造業	17	40	50	10	30	13	35	55	10	25	△ 5
卸売・小売業	13	29	62	9	20	7	29	66	5	24	4
運輸業	7	15	61	24	△ 9	△ 16	13	67	20	△ 7	2
サービス業	6	20	66	14	6	0	19	67	14	5	△ 1
資本金											
5千万円未満	10	25	62	13	12	2	21	67	12	9	△ 3
5千万以上~1億円未満	23	30	55	15	15	△ 8	27	60	13	14	△ 1
1億円以上	23	30	64	6	24	1	32	62	6	26	2
地域											
道南	11	21	65	14	7	△ 4	20	67	13	7	0
道央	12	24	62	14	10	△ 2	21	66	13	8	△ 2
札幌市を除く	4	18	67	15	3	△ 1	13	70	17	△ 4	△ 7
札幌市	19	29	59	12	17	△ 2	29	62	9	20	3
道北	8	33	59	8	25	17	29	66	5	24	△ 1
オホーツク	26	31	54	15	16	△ 10	27	62	11	16	0
十勝	29	32	57	11	21	△ 8	26	63	11	15	△ 6
釧路・根室	11	27	61	12	15	4	23	67	10	13	△ 2

3 在庫、価格水準

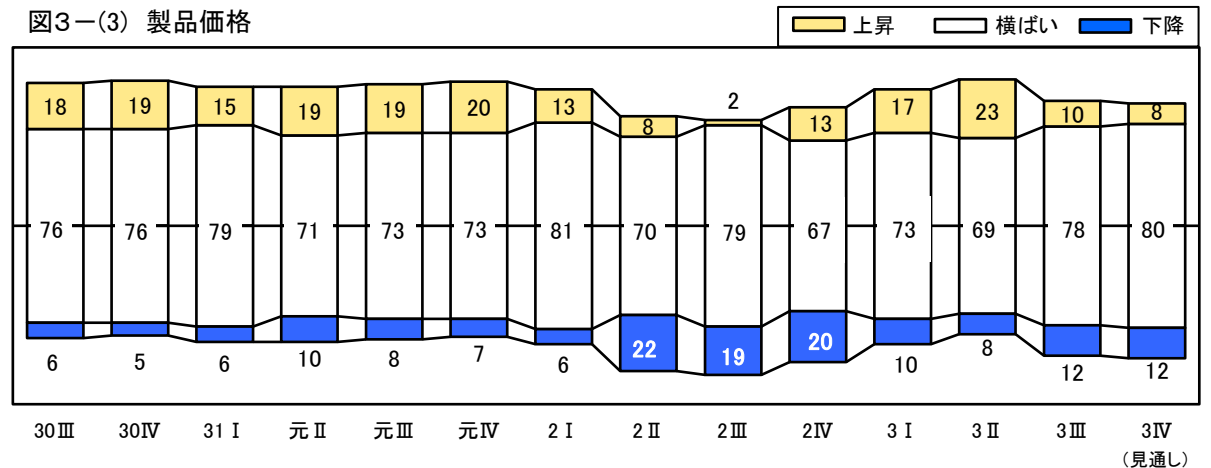
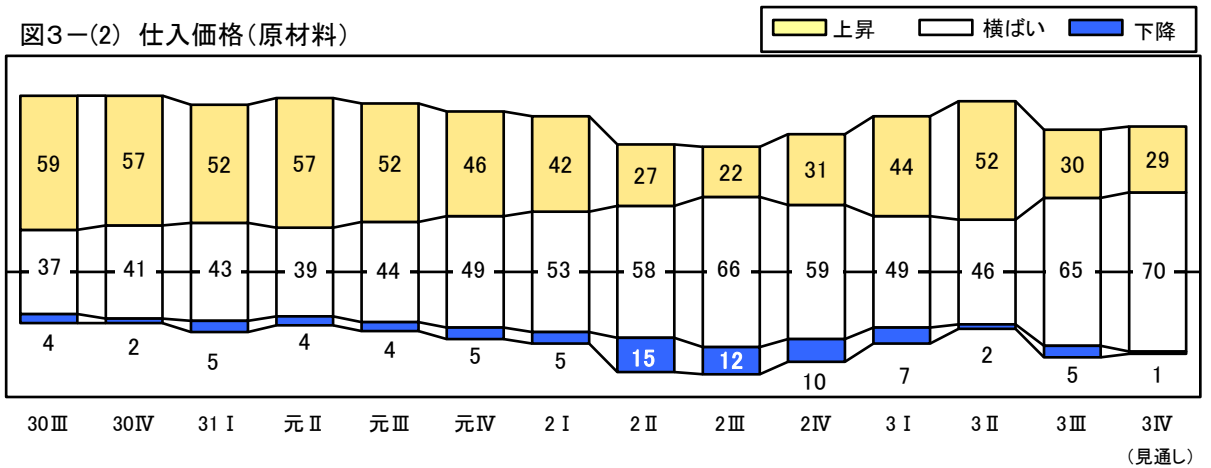
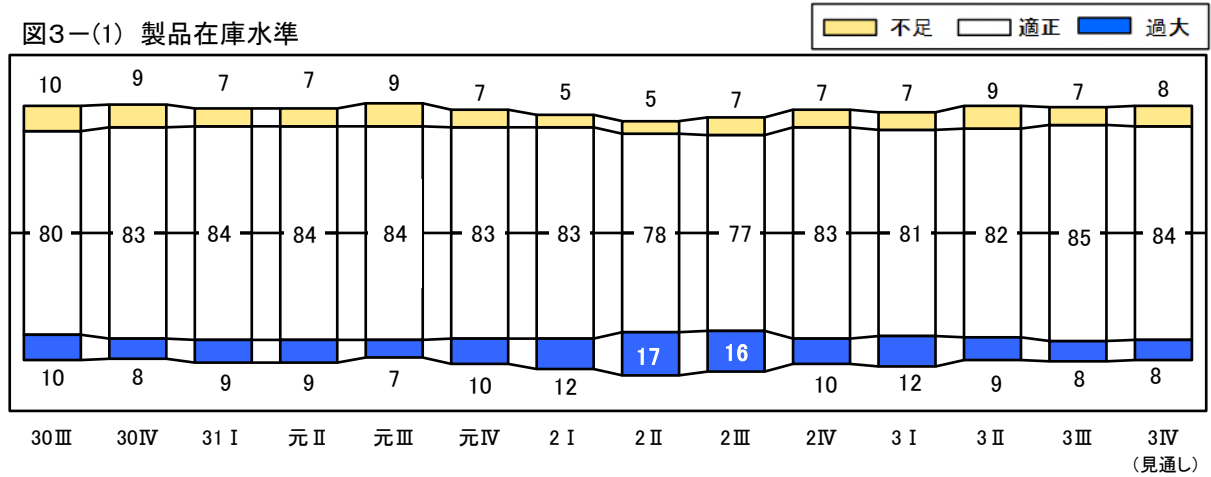
(1) 製造業

今期の実績

- ・ 製品在庫水準は、前期と比べ、「適正」が拡大、「不足」、「過大」が縮小
- ・ 仕入価格は、前期と比べ、「横ばい」「下降」が拡大、「上昇」が縮小
- ・ 製品価格は、前期と比べ、「横ばい」「下降」が拡大、「上昇」が縮小

来期の見通し

- ・ 製品在庫水準は、「不足」が拡大、「過大」が横ばい、「適正」が縮小
- ・ 仕入価格は、「横ばい」が拡大、「上昇」「下降」が縮小
- ・ 製品価格は、「横ばい」が拡大、「下降」が横ばい、「上昇」が縮小



(2) 卸売・小売業

今期の実績

- ・商品在庫水準は、前期と比べ、「適正」「過大」が拡大、「不足」が縮小
- ・仕入価格は、前期と比べ、「横ばい」「下降」が拡大、「上昇」が縮小
- ・商品価格は、前期と比べ、「横ばい」が拡大、「上昇」「下降」が縮小

来期の見通し

- ・商品在庫水準は、「適正」が拡大、「不足」が横ばい、「過大」が縮小
- ・仕入価格は、「横ばい」が拡大、「上昇」「下降」が縮小
- ・商品価格は、「上昇」「下降」が拡大、「横ばい」が縮小

図3-(4) 商品在庫水準

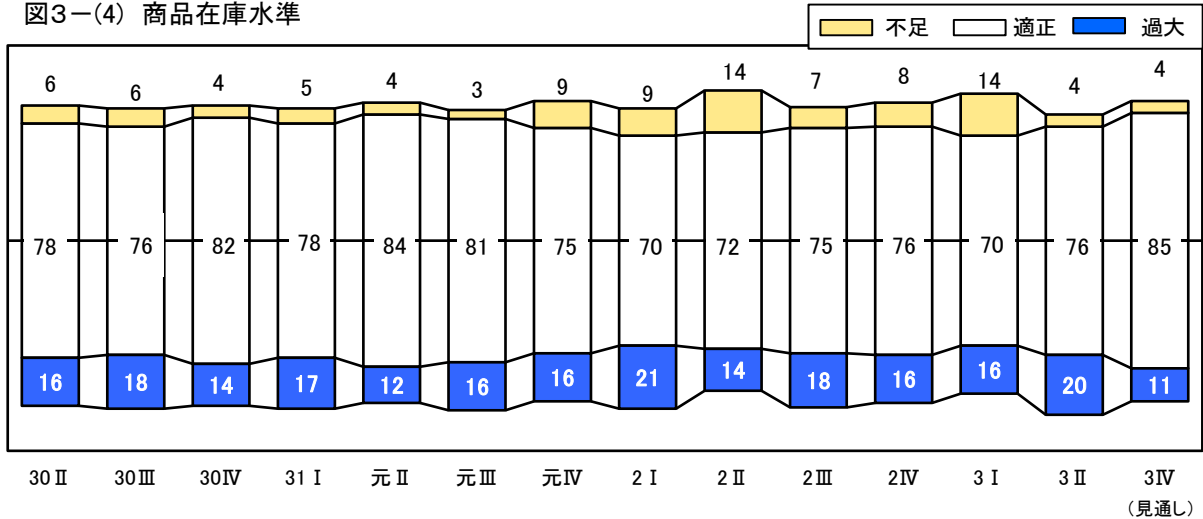


図3-(5) 仕入価格(商品)

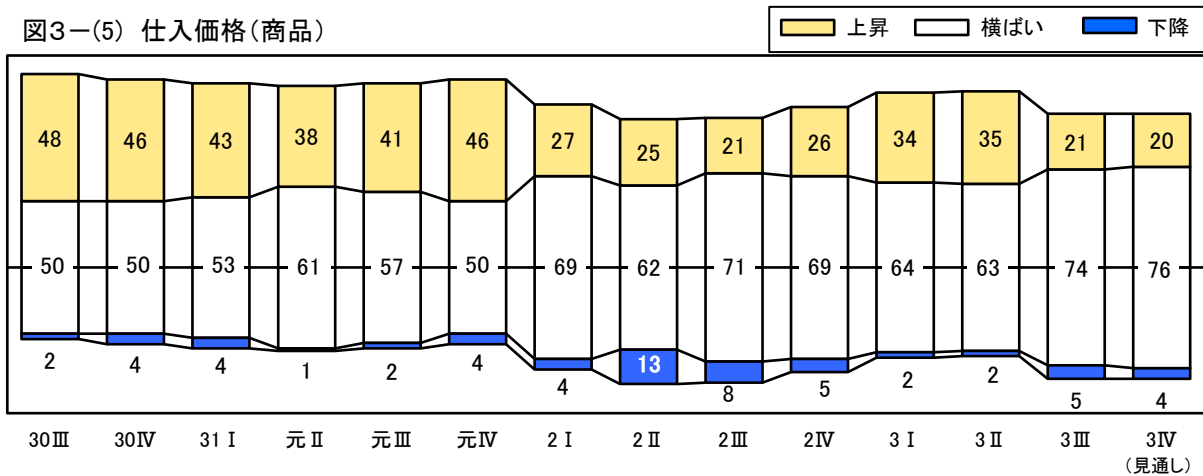
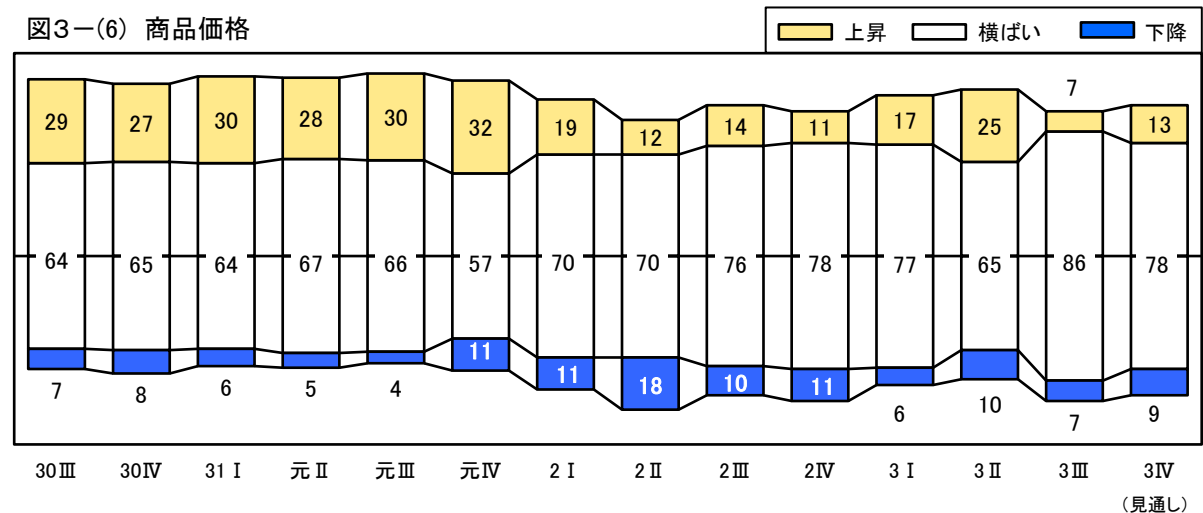


図3-(6) 商品価格



4 設備投資の状況

今期の実績

- ・「設備投資をした」と回答した企業は30%で、前期から上昇
- ・設備投資の目的については、「設備更新」が74%、「合理化・省力化」が22%、「生産・販売能力拡大」が21%（複数回答）

来期の見通し

- ・「設備投資をする」と回答した企業は27%で、今期から下降
- ・設備投資の目的については、「設備更新」が74%、「生産・販売能力拡大」が25%、「合理化・省力化」が22%（複数回答）

図4-1) 設備投資の状況

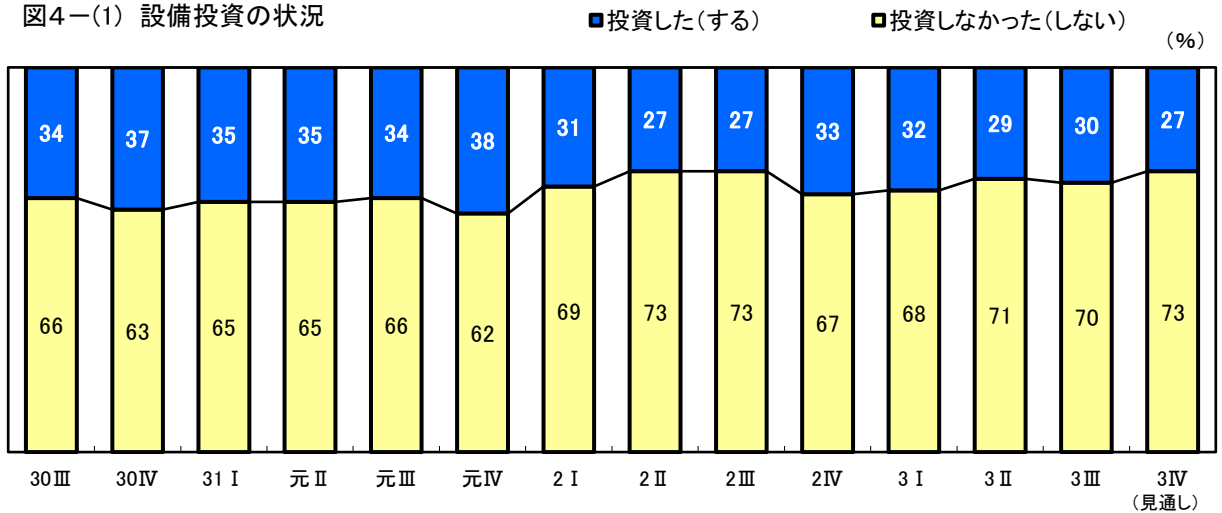


図4-2) 設備投資の目的(複数回答)

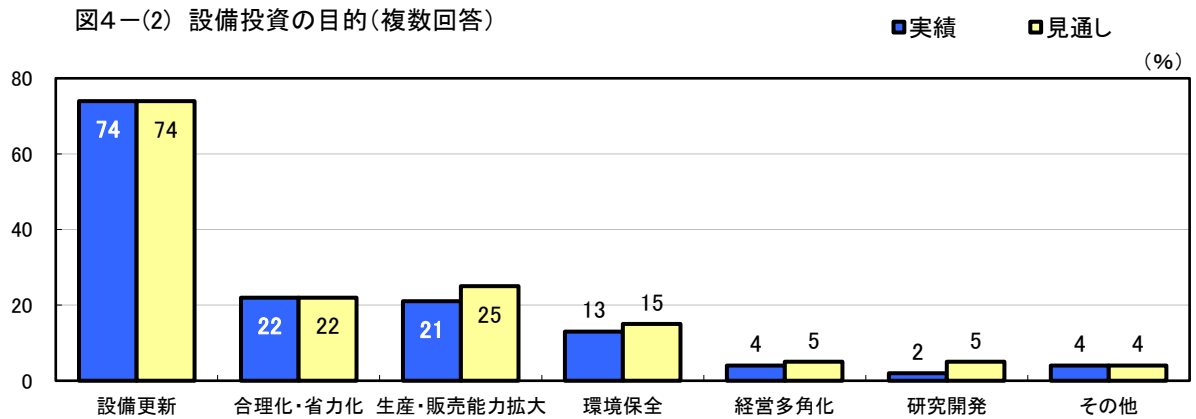


表4-1) 設備投資の状況(R3年7-9実績)(業種・資本金・地域別)

(%)

区 分	R3年 4-6月 設備投資した	R3年 7-9月 設備投資した	設備投資の目的(複数回答)						
			設備 更新	合理化 省力化	生産・ 販売能 力拡大	環境 保全	経 営 多角化	研究 開発	その他
総 計	29	30	74	22	21	13	4	2	4
札幌市を除く	28	28	78	19	18	14	3	1	3
札幌市	33	38	66	32	28	8	6	4	6
業 種									
建設業	29	33	55	28	14	3	0	0	7
製造業	27	36	69	33	31	15	0	3	5
卸売・小売業	27	27	88	18	9	18	3	0	0
運輸業	35	46	88	10	8	8	5	0	3
サービス業	27	21	70	23	37	16	9	7	5
資本金									
5千万円未満	25	24	73	16	20	14	6	1	2
5千万以上～1億円未満	31	31	74	29	26	3	0	0	3
1億円以上	46	58	78	30	18	16	2	6	8
地 域									
道南	22	21	69	25	31	13	0	0	0
道央	33	36	69	26	22	16	4	3	4
札幌市を除く	33	34	73	20	16	24	2	2	2
札幌市	33	38	66	32	28	8	6	4	6
道北	29	25	86	5	23	9	0	5	0
オホーツク	26	25	86	7	29	0	14	0	0
十勝	22	30	79	32	11	11	5	0	5
釧路・根室	28	29	78	22	6	11	0	0	11

表4-2) 設備投資の状況(R3年10-12月見通し)(業種・資本金・地域別)

(%)

区 分	R3年10-12月 設備投資する	設備投資の目的(複数回答)						
		設備 更新	生産・ 販売能 力拡大	合理化 省力化	環境 保全	経 営 多角化	研究 開発	その他
総 計	27	74	25	22	15	5	5	4
札幌市を除く	24	77	22	21	15	3	3	3
札幌市	38	67	33	24	14	10	8	6
業 種								
建設業	18	69	13	19	0	0	6	6
製造業	34	67	36	39	14	3	6	6
卸売・小売業	26	81	10	19	23	3	3	0
運輸業	31	93	15	11	11	4	0	0
サービス業	28	69	35	19	17	11	7	6
資本金								
5千万円未満	23	71	21	21	14	8	4	1
5千万以上～1億円未満	27	80	30	17	10	3	3	7
1億円以上	52	77	30	27	18	2	7	7
地 域								
道南	22	71	18	24	18	0	0	6
道央	31	68	28	25	14	8	8	5
札幌市を除く	24	68	19	26	13	3	6	3
札幌市	38	67	33	24	14	10	8	6
道北	25	86	38	5	5	0	0	0
オホーツク	26	79	21	7	29	14	0	0
十勝	31	79	21	37	26	5	11	0
釧路・根室	22	92	8	23	0	0	0	8

5 地域別にみる各産業の動向

(1) 道南

今期の業況感BSIは △ 31 (前期から 26 ポイント下降)

主な上昇業種…鉄道業 (0→100)

主な下降業種…窯業・土石製品製造業 (0→△100)、
 建築材料、鉱物・金属材料等卸売業 (50→△50)、
 織物・衣服・身の回り品小売業 (0→△100)、その他の小売業 (100→0)、
 道路貨物運送業 (50→△33)、飲食店 (50→△33)

来期の業況感BSIは △ 29 (今期から 2 ポイント上昇)

図5-1) 地域別BSIの推移【道南】

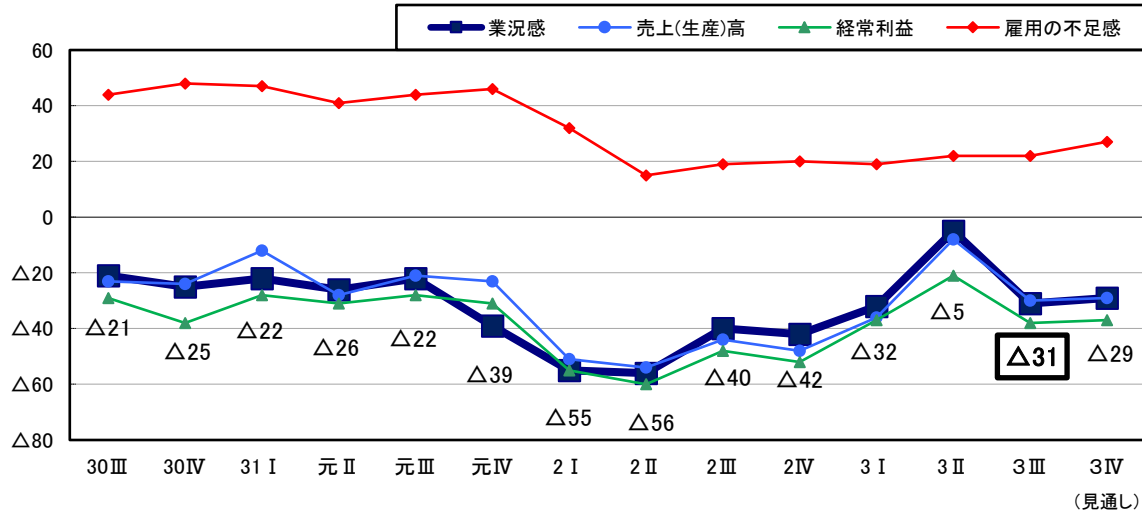


表5-1) 地域別BSI【道南】

区分	R3年 4-6月 実績BSI	R3年7-9月実績						R3年10-12月見通し				
		上昇	横ばい	下降	BSI	変化幅	上昇	横ばい	下降	BSI	変化幅	
業況感	全産業	△ 5	5	59	36	△ 31	△ 26	4	63	33	△ 29	2
	建設業	0	0	85	15	△ 15	△ 15	0	77	23	△ 23	△ 8
	製造業	7	8	54	38	△ 30	△ 37	8	59	33	△ 25	5
	卸売・小売業	6	7	53	40	△ 33	△ 39	13	34	53	△ 40	△ 7
	運輸業	0	10	50	40	△ 30	△ 30	0	100	0	0	30
	サービス業	△ 25	4	54	42	△ 38	△ 13	0	62	38	△ 38	0
売上 (生産)高	全産業	△ 8	10	50	40	△ 30	△ 22	5	61	34	△ 29	1
	建設業	0	0	69	31	△ 31	△ 31	0	77	23	△ 23	8
	製造業	0	23	39	38	△ 15	△ 15	15	47	38	△ 23	△ 8
	卸売・小売業	6	7	46	47	△ 40	△ 46	13	34	53	△ 40	0
	運輸業	△ 8	10	50	40	△ 30	△ 22	0	100	0	0	30
	サービス業	△ 28	12	46	42	△ 30	△ 2	0	62	38	△ 38	△ 8
経常利益	全産業	△ 21	10	42	48	△ 38	△ 17	8	47	45	△ 37	1
	建設業	0	0	46	54	△ 54	△ 54	0	54	46	△ 46	8
	製造業	△ 33	15	31	54	△ 39	△ 6	15	39	46	△ 31	8
	卸売・小売業	0	13	34	53	△ 40	△ 40	27	13	60	△ 33	7
	運輸業	△ 17	10	60	30	△ 20	△ 3	0	70	30	△ 30	△ 10
	サービス業	△ 40	12	42	46	△ 34	6	0	58	42	△ 42	△ 8
雇用者の 不足感	全産業	22	30	62	8	22	0	32	63	5	27	5
	建設業	46	67	33	0	67	21	75	25	0	75	8
	製造業	40	46	54	0	46	6	46	54	0	46	0
	卸売・小売業	6	20	67	13	7	1	20	73	7	13	6
	運輸業	18	20	60	20	0	△ 18	20	70	10	10	10
	サービス業	13	15	77	8	7	△ 6	16	76	8	8	1

※「売上(生産)高」及び「経常利益」については、「上昇」を「増加」、「下降」を「減少」と、「雇用者の不足感」については、「上昇」を「不足」、「横ばい」を「適正」、「下降」を「過剰」と読み替え。(以下、同じ。)

(2) 道央

今期の業況感BSIは △ 22 (前期から6ポイント下降)

主な上昇業種・・・印刷・同関連業 (△50→0)、プラスチック製品製造業 (△50→0)、
 電子部品・デバイス・電子回路製造業 (0→100)、繊維・衣服等卸売業 (△34→50)、
 映像・音声・文字情報制作業 (0→100)、
 主な下降業種・・・化学工業 (50→△50)、鉄鋼業 (100→0)、各種商品小売業 (100→0)、
 洗濯・理容・美容・浴場業 (0→△67)、その他の生活関連サービス業 (0→△67)

来期の業況感BSIは △ 15 (今期から7ポイント上昇)

図5-(2) 地域別BSIの推移【道央】

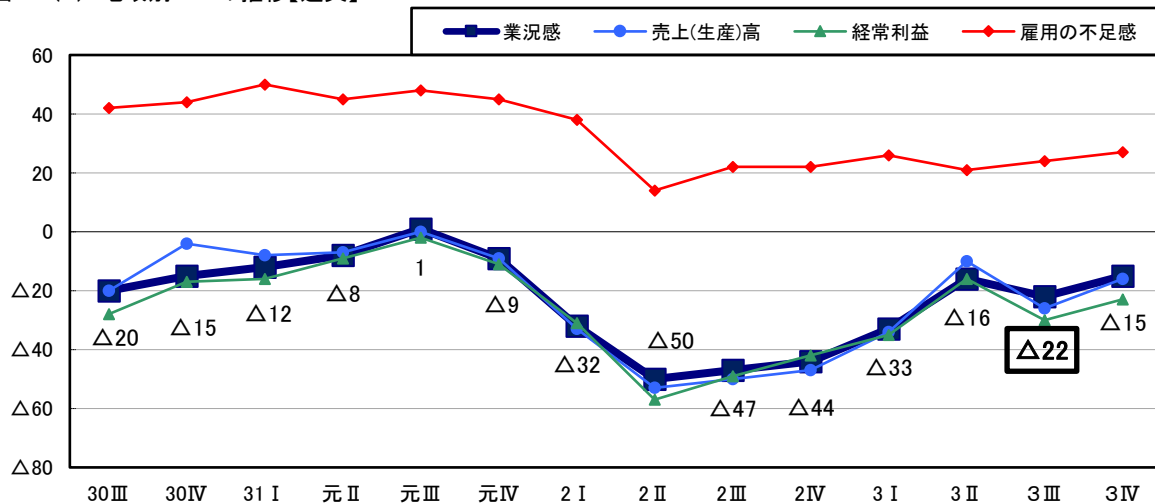


表5-(2) 地域別BSI【道央】

(見通し)

区分	R3年 4-6月 実績BSI	R3年7-9月実績						R3年10-12月見通し				
		上昇	横ばい	下降	BSI	変化幅	上昇	横ばい	下降	BSI	変化幅	
業況感	全産業	△ 16	13	52	35	△ 22	△ 6	10	65	25	△ 15	7
	建設業	△ 21	7	73	20	△ 13	8	7	70	23	△ 16	△ 3
	製造業	△ 17	17	44	39	△ 22	△ 5	13	65	22	△ 9	13
	卸売・小売業	△ 12	12	60	28	△ 16	△ 4	12	70	18	△ 6	10
	運輸業	△ 20	19	46	35	△ 16	4	16	61	23	△ 7	9
	サービス業	△ 16	10	50	40	△ 30	△ 14	7	60	33	△ 26	4
売上 (生産)高	全産業	△ 10	15	44	41	△ 26	△ 16	11	62	27	△ 16	10
	建設業	△ 18	13	64	23	△ 10	8	7	63	30	△ 23	△ 13
	製造業	△ 16	17	44	39	△ 22	△ 6	16	60	24	△ 8	14
	卸売・小売業	6	19	49	32	△ 13	△ 19	12	70	18	△ 6	7
	運輸業	△ 23	16	42	42	△ 26	△ 3	16	61	23	△ 7	19
	サービス業	△ 10	11	38	51	△ 40	△ 30	9	56	35	△ 26	14
経常利益	全産業	△ 16	15	40	45	△ 30	△ 14	10	57	33	△ 23	7
	建設業	△ 33	7	60	33	△ 26	7	3	64	33	△ 30	△ 4
	製造業	△ 16	22	37	41	△ 19	△ 3	13	54	33	△ 20	△ 1
	卸売・小売業	△ 4	16	45	39	△ 23	△ 19	9	66	25	△ 16	7
	運輸業	△ 26	13	32	55	△ 42	△ 16	13	55	32	△ 19	23
	サービス業	△ 11	15	35	50	△ 35	△ 24	11	50	39	△ 28	7
雇用者の 不足感	全産業	21	34	56	10	24	3	36	55	9	27	3
	建設業	45	43	54	3	40	△ 5	53	44	3	50	10
	製造業	9	33	58	9	24	15	29	67	4	25	1
	卸売・小売業	17	39	52	9	30	13	42	51	7	35	5
	運輸業	34	35	62	3	32	△ 2	35	59	6	29	△ 3
	サービス業	16	29	56	15	14	△ 2	30	56	14	16	2

(2) - ① 道央（札幌市を除く）

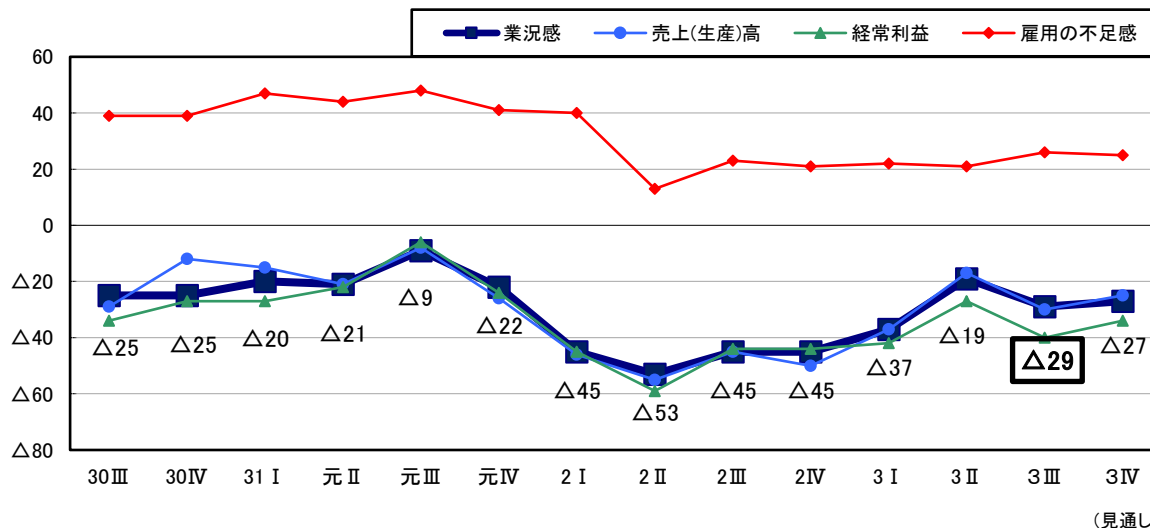
今期の業況感BSIは △ 29（前期から10ポイント下降）

主な上昇業種・・・金属製品製造業（△33→0）、電子部品・デバイス・電子回路製造業（0→100）、
その他の卸売業（△100→0）、織物・衣服・身の回り品小売業（△100→△50）、
その他の小売業（△80→△60）、飲食店（△60→△33）

主な下降業種・・・パルプ・紙・紙加工品製造業（0→△100）、化学工業（50→△50）、
鉄鋼業（100→0）、各種商品小売業（100→0）、
洗濯・理容・美容・浴場業（0→△67）

来期の業況感BSIは △ 27（今期から2ポイント上昇）

図5-(2)-① 地域別BSIの推移【道央（札幌市を除く）】



(見通し)

表5-(2)-① 地域別BSI【道央（札幌市を除く）】

区分	R3年 4-6月 実績BSI	R3年7-9月実績					R3年10-12月見通し					
		上昇	横ばい	下降	BSI	変化幅	上昇	横ばい	下降	BSI	変化幅	
業況感	全産業	△ 19	11	49	40	△ 29	△ 10	7	59	34	△ 27	2
	建設業	△ 25	7	73	20	△ 13	12	7	53	40	△ 33	△ 20
	製造業	4	24	38	38	△ 14	△ 18	14	65	21	△ 7	7
	卸売・小売業	△ 31	11	52	37	△ 26	5	4	74	22	△ 18	8
	運輸業	△ 33	6	55	39	△ 33	0	6	66	28	△ 22	11
	サービス業	△ 17	7	42	51	△ 44	△ 27	5	45	50	△ 45	△ 1
売上 (生産)高	全産業	△ 17	13	44	43	△ 30	△ 13	8	59	33	△ 25	5
	建設業	△ 25	7	73	20	△ 13	12	7	53	40	△ 33	△ 20
	製造業	4	24	42	34	△ 10	△ 14	14	65	21	△ 7	3
	卸売・小売業	△ 27	15	48	37	△ 22	5	7	71	22	△ 15	7
	運輸業	△ 33	6	44	50	△ 44	△ 11	6	66	28	△ 22	22
	サービス業	△ 14	9	34	57	△ 48	△ 34	5	47	48	△ 43	5
経常利益	全産業	△ 27	10	40	50	△ 40	△ 13	5	56	39	△ 34	6
	建設業	△ 38	0	73	27	△ 27	11	7	60	33	△ 26	1
	製造業	0	24	38	38	△ 14	△ 14	11	57	32	△ 21	△ 7
	卸売・小売業	△ 35	7	49	44	△ 37	△ 2	4	74	22	△ 18	19
	運輸業	△ 28	6	33	61	△ 55	△ 27	0	61	39	△ 39	16
	サービス業	△ 33	7	29	64	△ 57	△ 24	5	38	57	△ 52	5
雇用の 不足感	全産業	21	37	52	11	26	5	36	53	11	25	△ 1
	建設業	44	47	46	7	40	△ 4	53	40	7	46	6
	製造業	7	38	59	3	35	28	32	64	4	28	△ 7
	卸売・小売業	11	35	57	8	27	16	36	56	8	28	1
	運輸業	33	39	61	0	39	6	33	67	0	33	△ 6
	サービス業	19	34	41	25	9	△ 10	34	43	23	11	2

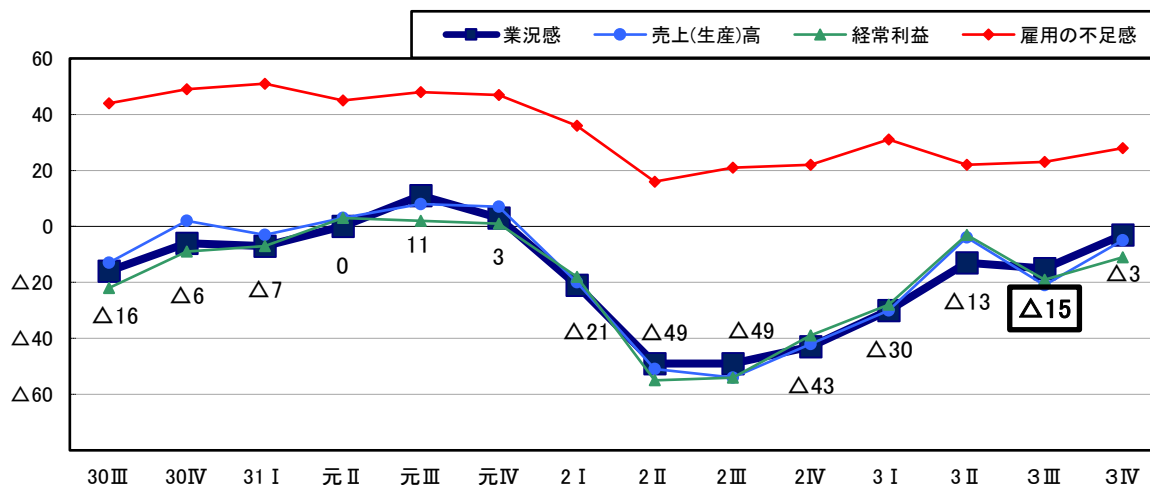
(2) - ② 道央(札幌市)

今期の業況感BSIは $\Delta 15$ (前期から2ポイント下降)

- 主な上昇業種・・・繊維・衣服等卸売業 ($\Delta 34 \rightarrow 50$)、
 建築材料・鉱物・金属材料等卸売業 ($\Delta 50 \rightarrow 25$)、
 映像・音声・文字情報制作業 ($0 \rightarrow 100$)、物品賃貸業 ($\Delta 33 \rightarrow 50$)
 主な下降業種・・・その他の小売業 ($33 \rightarrow \Delta 33$)、道路旅客運送業 ($33 \rightarrow \Delta 33$)、
 洗濯・理容・美容・浴場業 ($0 \rightarrow \Delta 67$)、
 その他の生活関連サービス業 ($0 \rightarrow \Delta 67$)

来期の業況感BSIは $\Delta 3$ (今期から12ポイント上昇)

図5-(2)-② 地域別BSIの推移【道央(札幌市)】



(見通し)

表5-(2)-② 地域別BSI【道央(札幌市)】

区分	R3年 4-6月 実績BSI	R3年7-9月実績						R3年10-12月見通し				
		上昇	横ばい	下降	BSI	変化幅	上昇	横ばい	下降	BSI	変化幅	
業況感	全産業	$\Delta 13$	14	57	29	$\Delta 15$	$\Delta 2$	14	69	17	$\Delta 3$	12
	建設業	$\Delta 18$	7	73	20	$\Delta 13$	5	7	86	7	0	13
	製造業	$\Delta 44$	6	53	41	$\Delta 35$	9	12	64	24	$\Delta 12$	23
	卸売・小売業	8	13	67	20	$\Delta 7$	$\Delta 15$	20	67	13	7	14
	運輸業	0	38	31	31	7	7	31	54	15	16	9
	サービス業	$\Delta 15$	13	55	32	$\Delta 19$	$\Delta 4$	9	71	20	$\Delta 11$	8
売上 (生産)高	全産業	$\Delta 4$	17	45	38	$\Delta 21$	$\Delta 17$	16	63	21	$\Delta 5$	16
	建設業	$\Delta 12$	20	53	27	$\Delta 7$	5	7	73	20	$\Delta 13$	$\Delta 6$
	製造業	$\Delta 45$	6	47	47	$\Delta 41$	4	18	53	29	$\Delta 11$	30
	卸売・小売業	40	23	50	27	$\Delta 4$	$\Delta 44$	17	70	13	4	8
	運輸業	$\Delta 7$	31	38	31	0	7	31	54	15	16	16
	サービス業	$\Delta 7$	13	41	46	$\Delta 33$	$\Delta 26$	13	63	24	$\Delta 11$	22
経常利益	全産業	$\Delta 3$	21	39	40	$\Delta 19$	$\Delta 16$	16	57	27	$\Delta 11$	8
	建設業	$\Delta 29$	13	47	40	$\Delta 27$	2	0	67	33	$\Delta 33$	$\Delta 6$
	製造業	$\Delta 39$	18	35	47	$\Delta 29$	10	18	47	35	$\Delta 17$	12
	卸売・小売業	28	23	44	33	$\Delta 10$	$\Delta 38$	13	60	27	$\Delta 14$	$\Delta 4$
	運輸業	$\Delta 22$	23	31	46	$\Delta 23$	$\Delta 1$	31	46	23	8	31
	サービス業	5	21	40	39	$\Delta 18$	$\Delta 23$	17	59	24	$\Delta 7$	11
雇用者の 不足感	全産業	22	31	61	8	23	1	35	58	7	28	5
	建設業	47	40	60	0	40	$\Delta 7$	53	47	0	53	13
	製造業	11	24	58	18	6	$\Delta 5$	24	70	6	18	12
	卸売・小売業	24	43	47	10	33	9	47	46	7	40	7
	運輸業	36	31	61	8	23	$\Delta 13$	38	47	15	23	0
	サービス業	14	25	68	7	18	4	26	67	7	19	1

(3) 道北

今期の業況感BSIは △ 19 (前期から2ポイント上昇)

主な上昇業種・・・木材・木製品製造業 (0→50)、窯業・土石製品製造業 (△67→33)、
生産用機械器具製造業 (△50→100)、道路旅客運送業 (△50→0)、
飲食店 (△50→0)

主な下降業種・・・飲食料品小売業 (0→△67)、道路貨物運送業 (25→△29)、
洗濯・理容・美容・浴場業 (50→△100)、娯楽業 (100→50)

来期の業況感BSIは △ 25 (今期から6ポイント下降)

図5-(3) 地域別BSIの推移【道北】

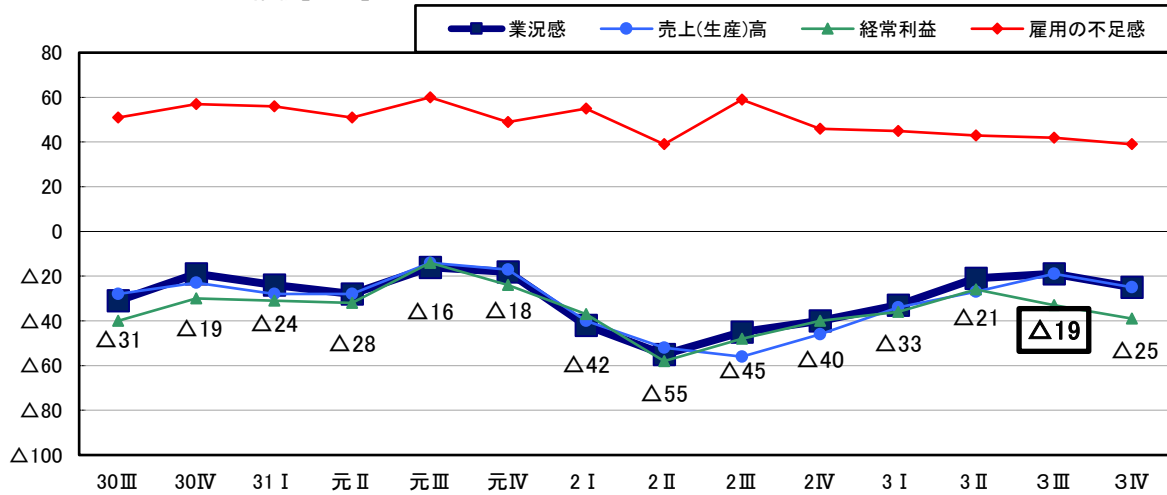


表5-(5) 地域別BSI(道北)

(見通し)

区分	R3年 4-6月 実績BSI	R3年7-9月実績						R3年10-12月見通し				
		上昇	横ばい	下降	BSI	変化幅	上昇	横ばい	下降	BSI	変化幅	
業況感	全産業	Δ 21	15	51	34	Δ 19	2	9	57	34	Δ 25	Δ 6
	建設業	Δ 25	7	86	7	0	25	7	86	7	0	0
	製造業	Δ 31	25	62	13	12	43	19	62	19	0	Δ 12
	卸売・小売業	Δ 11	33	17	50	Δ 17	Δ 6	6	38	56	Δ 50	Δ 33
	運輸業	0	0	80	20	Δ 20	Δ 20	0	67	33	Δ 33	Δ 13
	サービス業	Δ 27	7	38	55	Δ 48	Δ 21	10	49	41	Δ 31	17
売上 (生産)高	全産業	Δ 27	21	39	40	Δ 19	8	13	49	38	Δ 25	Δ 6
	建設業	Δ 37	7	72	21	Δ 14	23	7	86	7	0	14
	製造業	Δ 37	44	31	25	19	56	31	44	25	6	Δ 13
	卸売・小売業	Δ 17	33	17	50	Δ 17	0	6	27	67	Δ 61	Δ 44
	運輸業	Δ 8	0	70	30	Δ 30	Δ 22	0	70	30	Δ 30	0
	サービス業	Δ 31	14	31	55	Δ 41	Δ 10	15	41	44	Δ 29	12
経常利益	全産業	Δ 26	20	27	53	Δ 33	Δ 7	9	43	48	Δ 39	Δ 6
	建設業	Δ 37	7	43	50	Δ 43	Δ 6	7	57	36	Δ 29	14
	製造業	Δ 31	38	24	38	0	31	25	37	38	Δ 13	Δ 13
	卸売・小売業	Δ 5	33	11	56	Δ 23	Δ 18	6	33	61	Δ 55	Δ 32
	運輸業	Δ 7	0	50	50	Δ 50	Δ 43	0	50	50	Δ 50	0
	サービス業	Δ 38	14	24	62	Δ 48	Δ 10	7	41	52	Δ 45	3
雇用者の 不足感	全産業	43	47	48	5	42	Δ 1	43	53	4	39	Δ 3
	建設業	57	64	36	0	64	7	64	36	0	64	0
	製造業	53	50	50	0	50	Δ 3	44	56	0	44	Δ 6
	卸売・小売業	28	33	61	6	27	Δ 1	33	61	6	27	0
	運輸業	64	50	50	0	50	Δ 14	50	50	0	50	0
	サービス業	27	43	46	11	32	5	35	57	8	27	Δ 5

(4) オホーツク

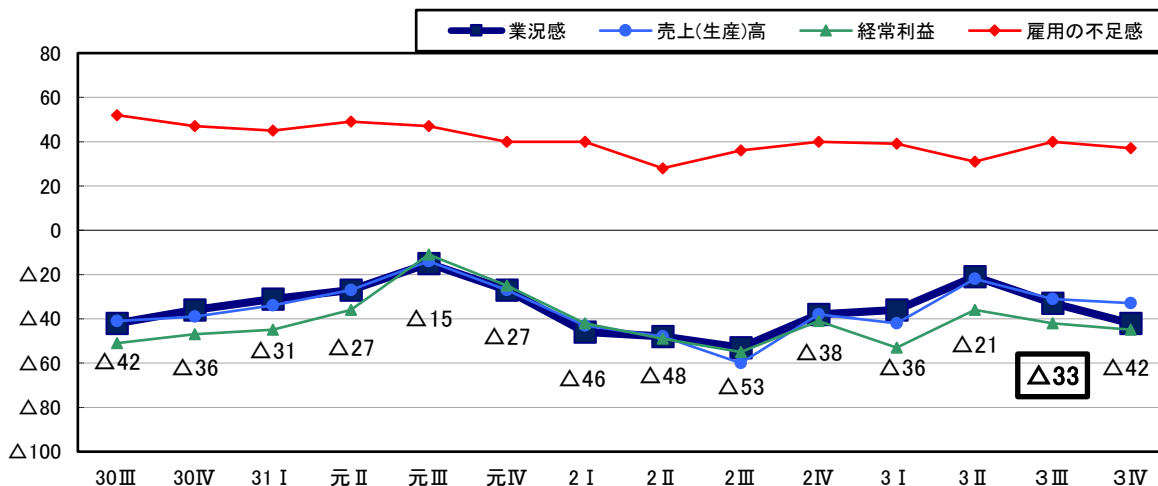
今期の業況感BSIは △ 33 (前期から 12 ポイント下降)

主な上昇業種…食料品製造業 (△50→100)、金属製品製造業 (0→50)、
 飲食料品卸売業 (△50→0)、その他の小売業 (△50→0)、
 飲食店 (△50→50)

主な下降業種…設備工事業 (0→△100)、生産用機械器具製造業 (0→△100)、
 その他の製造業 (0→△100)、宿泊業 (20→△50)

来期の業況感BSIは △ 42 (今期から 9 ポイント下降)

図5-(4) 地域別BSIの推移【オホーツク】



(見直し)

表5-(6) 地域別BSI(オホーツク)

区分	R3年 4-6月 実績BSI	R3年7-9月実績					R3年10-12月見通し					
		上昇	横ばい	下降	BSI	変化幅	上昇	横ばい	下降	BSI	変化幅	
業況感	全産業	△ 21	5	57	38	△ 33	△ 12	2	54	44	△ 42	△ 9
	建設業	△ 9	0	70	30	△ 30	△ 21	0	70	30	△ 30	0
	製造業	△ 29	20	30	50	△ 30	△ 1	0	50	50	△ 50	△ 20
	卸売・小売業	△ 16	0	100	0	0	16	0	80	20	△ 20	△ 20
	運輸業	△ 45	0	27	73	△ 73	△ 28	9	18	73	△ 64	9
	サービス業	△ 11	7	57	36	△ 29	△ 18	0	54	46	△ 46	△ 17
売上 (生産)高	全産業	△ 22	9	51	40	△ 31	△ 9	7	53	40	△ 33	△ 2
	建設業	△ 9	0	60	40	△ 40	△ 31	0	70	30	△ 30	10
	製造業	△ 22	20	40	40	△ 20	2	0	60	40	△ 40	△ 20
	卸売・小売業	△ 23	20	80	0	20	43	30	50	20	10	△ 10
	運輸業	△ 36	0	27	73	△ 73	△ 37	9	18	73	△ 64	9
	サービス業	△ 23	7	50	43	△ 36	△ 13	0	64	36	△ 36	0
経常利益	全産業	△ 36	7	44	49	△ 42	△ 6	4	47	49	△ 45	△ 3
	建設業	△ 27	0	30	70	△ 70	△ 43	0	30	70	△ 70	0
	製造業	△ 36	20	40	40	△ 20	16	0	60	40	△ 40	△ 20
	卸売・小売業	△ 31	10	70	20	△ 10	21	10	60	30	△ 20	△ 10
	運輸業	△ 45	0	27	73	△ 73	△ 28	9	18	73	△ 64	9
	サービス業	△ 41	7	50	43	△ 36	5	0	64	36	△ 36	0
雇用者の 不足感	全産業	31	44	52	4	40	9	42	53	5	37	△ 3
	建設業	64	70	30	0	70	6	70	30	0	70	0
	製造業	36	30	70	0	30	△ 6	33	67	0	33	3
	卸売・小売業	23	40	50	10	30	7	20	80	0	20	△ 10
	運輸業	27	27	73	0	27	0	36	55	9	27	0
	サービス業	12	50	43	7	43	31	50	43	7	43	0

(5) 十勝

今期の業況感BSIは △ 38 (前期から 27 ポイント下降)

主な上昇業種…パルプ・紙・紙加工品製造業 (△100→0)、
生産用機械器具製造業 (△100→67)、
運輸に付属するサービス業 (△100→0)

主な下降業種…食料品製造業 (20→△50)、機械器具小売業 (50→△25)、
専門サービス業 (0→△100)、宿泊業 (57→△60)

来期の業況感BSIは △ 32 (今期から 6 ポイント上昇)

図5-(5) 地域別BSIの推移【十勝】

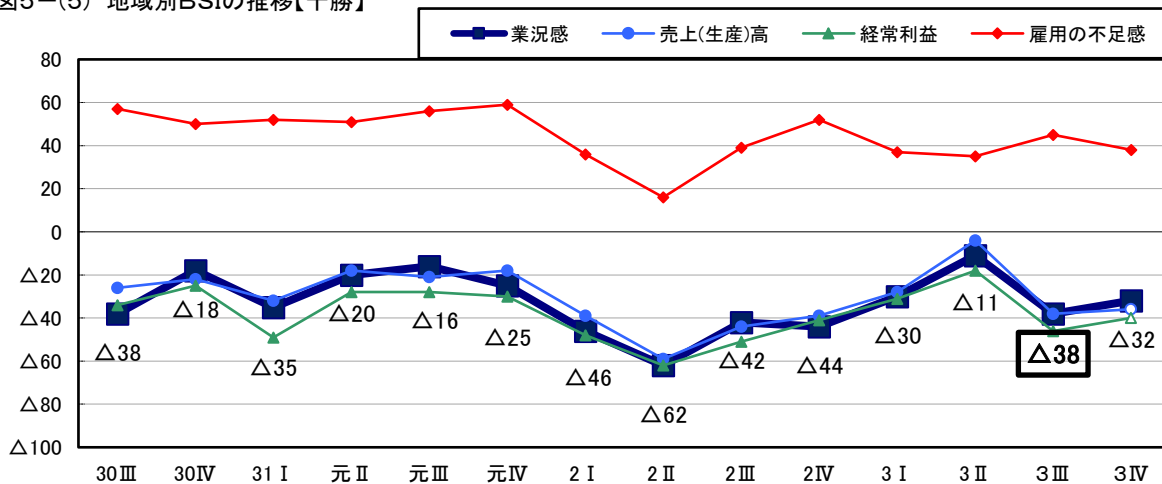


表5-(7) 地域別BSI(十勝)

(見通し)

区分	R3年 4-6月 実績BSI	R3年7-9月実績						R3年10-12月見通し				
		上昇	横ばい	下降	BSI	変化幅	上昇	横ばい	下降	BSI	変化幅	
業況感	全産業	Δ 11	6	50	44	Δ 38	Δ 27	7	54	39	Δ 32	6
	建設業	Δ 20	0	82	18	Δ 18	2	0	73	27	Δ 27	Δ 9
	製造業	Δ 25	9	36	55	Δ 46	Δ 21	10	40	50	Δ 40	6
	卸売・小売業	Δ 16	0	55	45	Δ 45	Δ 29	0	55	45	Δ 45	0
	運輸業	Δ 30	8	42	50	Δ 42	Δ 12	8	50	42	Δ 34	8
	サービス業	15	12	41	47	Δ 35	Δ 50	12	53	35	Δ 23	12
売上 (生産)高	全産業	Δ 4	8	46	46	Δ 38	Δ 34	8	48	44	Δ 36	2
	建設業	Δ 10	0	82	18	Δ 18	Δ 8	9	73	18	Δ 9	9
	製造業	Δ 17	9	27	64	Δ 55	Δ 38	10	30	60	Δ 50	5
	卸売・小売業	9	9	27	64	Δ 55	Δ 64	0	45	55	Δ 55	0
	運輸業	Δ 20	8	42	50	Δ 42	Δ 22	8	42	50	Δ 42	0
	サービス業	10	11	50	39	Δ 28	Δ 38	12	47	41	Δ 29	Δ 1
経常利益	全産業	Δ 18	6	42	52	Δ 46	Δ 28	8	44	48	Δ 40	6
	建設業	Δ 10	0	64	36	Δ 36	Δ 26	9	55	36	Δ 27	9
	製造業	Δ 50	9	27	64	Δ 55	Δ 5	10	40	50	Δ 40	15
	卸売・小売業	0	9	36	55	Δ 46	Δ 46	0	55	45	Δ 45	1
	運輸業	Δ 30	8	34	58	Δ 50	Δ 20	8	34	58	Δ 50	0
	サービス業	Δ 6	6	44	50	Δ 44	Δ 38	12	41	47	Δ 35	9
雇用者の 不足感	全産業	35	50	45	5	45	10	43	52	5	38	Δ 7
	建設業	50	64	36	0	64	14	55	45	0	55	Δ 9
	製造業	17	36	64	0	36	19	40	60	0	40	4
	卸売・小売業	42	55	45	0	55	13	55	45	0	55	0
	運輸業	78	58	42	0	58	Δ 20	58	42	0	58	0
	サービス業	16	41	41	18	23	7	18	64	18	0	Δ 23

(6) 釧路・根室

今期の業況感BSIは △ 29 (前期から 13 ポイント下降)

主な上昇業種・・・木材・木製品製造業 (△50→100)、金属製品製造業 (△100→0)、
水運業 (△100→0)、洗濯・理容・美容・浴場業 (△100→△50)、
職業紹介・労働者派遣業 (0→100)

主な下降業種・・・パルプ・紙・紙加工品製造業 (100→△100)、道路旅客運送業 (33→△50)、
宿泊業 (33→△34)、飲食店 (50→△50)

来期の業況感BSIは △ 28 (今期から 1 ポイント上昇)

図5-(6) 地域別BSIの推移【釧路・根室】

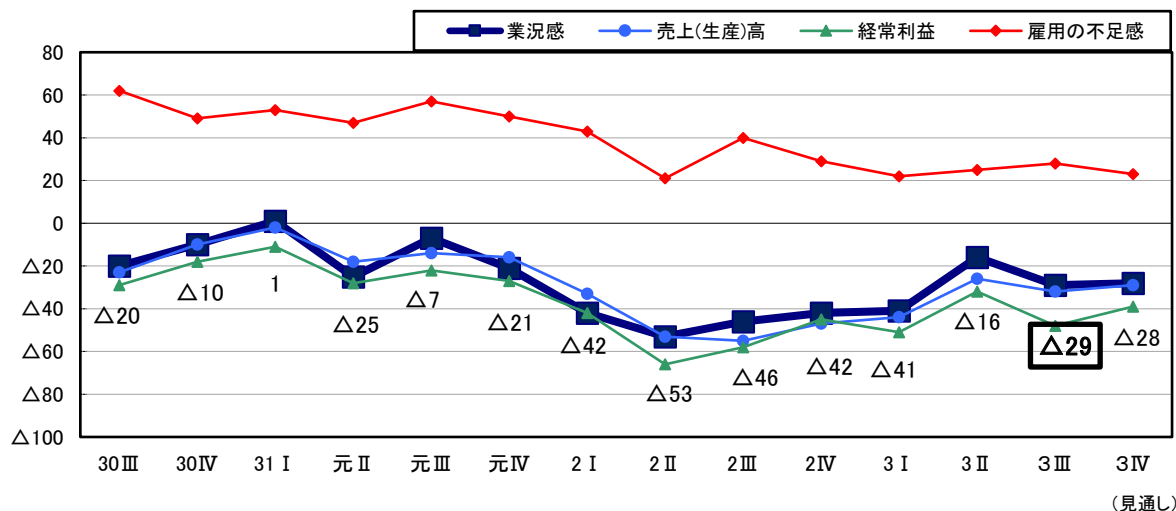


表5-(8) 地域別BSI(釧路・根室)

区分	R3年 4-6月 実績BSI	R3年7-9月実績					R3年10-12月見通し					
		上昇	横ばい	下降	BSI	変化幅	上昇	横ばい	下降	BSI	変化幅	
業況感	全産業	Δ 16	10	51	39	Δ 29	Δ 13	3	66	31	Δ 28	1
	建設業	Δ 50	0	64	36	Δ 36	14	0	82	18	Δ 18	18
	製造業	Δ 10	8	59	33	Δ 25	Δ 15	0	75	25	Δ 25	0
	卸売・小売業	Δ 11	18	46	36	Δ 18	Δ 7	0	64	36	Δ 36	Δ 18
	運輸業	Δ 18	8	54	38	Δ 30	Δ 12	8	61	31	Δ 23	7
	サービス業	0	13	40	47	Δ 34	Δ 34	7	53	40	Δ 33	1
売上 (生産)高	全産業	Δ 26	13	42	45	Δ 32	Δ 6	10	51	39	Δ 29	3
	建設業	Δ 60	0	45	55	Δ 55	5	0	64	36	Δ 36	19
	製造業	Δ 10	17	41	42	Δ 25	Δ 15	8	50	42	Δ 34	Δ 9
	卸売・小売業	Δ 22	18	46	36	Δ 18	4	9	46	45	Δ 36	Δ 18
	運輸業	Δ 36	15	39	46	Δ 31	5	15	47	38	Δ 23	8
	サービス業	Δ 11	13	40	47	Δ 34	Δ 23	13	54	33	Δ 20	14
経常利益	全産業	Δ 32	5	42	53	Δ 48	Δ 16	6	49	45	Δ 39	9
	建設業	Δ 30	0	55	45	Δ 45	Δ 15	0	55	45	Δ 45	0
	製造業	Δ 30	0	33	67	Δ 67	Δ 37	0	42	58	Δ 58	9
	卸売・小売業	Δ 33	9	46	45	Δ 36	Δ 3	9	46	45	Δ 36	0
	運輸業	Δ 36	0	46	54	Δ 54	Δ 18	8	54	38	Δ 30	24
	サービス業	Δ 31	13	34	53	Δ 40	Δ 9	13	47	40	Δ 27	13
雇用者の 不足感	全産業	25	36	56	8	28	3	31	61	8	23	Δ 5
	建設業	30	27	73	0	27	Δ 3	27	73	0	27	0
	製造業	10	33	50	17	16	6	17	66	17	0	Δ 16
	卸売・小売業	22	27	64	9	18	Δ 4	27	64	9	18	0
	運輸業	36	46	46	8	38	2	38	54	8	30	Δ 8
	サービス業	23	43	50	7	36	13	43	50	7	36	0

6 道内の景況感

今期の道内の景況感BSIは△41（前期から8ポイント上昇）

- ・業種別にみると、全業種でマイナス幅が縮小
- ・地域別にみると、道央、オホーツク、釧路・根室でマイナス幅が縮小、道南、道北、十勝でマイナス幅が拡大

来期の道内の景況感BSIは△26（今期から15ポイント上昇）

図6 道内の景況感

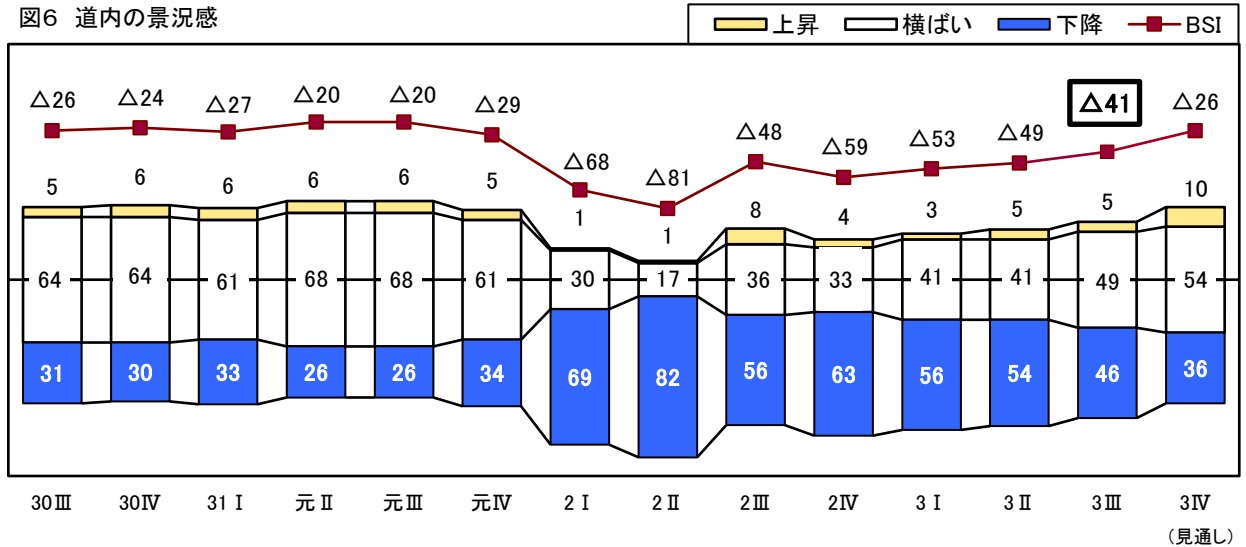


表6 道内の景況感(業種・資本金・地域別)

区分	R3年 4-6月 実績	R3年7-9月実績					R3年10-12月見通し				
		上昇	横ばい	下降	BSI	変化幅	上昇	横ばい	下降	BSI	変化幅
総計	△49	5	49	46	△41	8	10	54	36	△26	15
札幌市を除く	△50	4	47	49	△45	5	9	51	40	△31	14
札幌市	△43	6	57	37	△31	12	15	61	24	△9	22
業種											
建設業	△48	2	58	40	△38	10	6	59	35	△29	9
製造業	△51	6	49	45	△39	12	9	60	31	△22	17
卸売・小売業	△46	5	52	43	△38	8	12	52	36	△24	14
運輸業	△49	7	41	52	△45	4	13	54	33	△20	25
サービス業	△47	4	46	50	△46	1	10	48	42	△32	14
資本金											
5千万円未満	△51	5	43	52	△47	4	9	47	44	△35	12
5千万以上～1億円未満	△41	5	53	42	△37	4	11	62	27	△16	21
1億円以上	△47	5	69	26	△21	26	14	74	12	2	23
地域											
道南	△39	5	44	51	△46	△7	7	54	39	△32	14
道央	△46	5	54	41	△36	10	13	55	32	△19	17
札幌市を除く	△50	4	52	44	△40	10	10	50	40	△30	10
札幌市	△43	6	57	37	△31	12	15	61	24	△9	22
道北	△48	3	44	53	△50	△2	10	45	45	△35	15
オホーツク	△60	4	50	46	△42	18	6	53	41	△35	7
十勝	△50	3	41	56	△53	△3	7	60	33	△26	27
釧路・根室	△56	8	45	47	△39	17	11	52	37	△26	13

7 業種・圏域別企業経営者の声(令和3年 7-9 月)

【建設業】

道南	<ul style="list-style-type: none"> ・ 今後、コロナ対策費用を国民が税金として負担することになると、職員の給与手当に影響が出ると考えています。国民全体で負担することについて異論はありませんが、情報公開はしっかり行っていただきたい。コロナ対策費用がコロナ後の公共予算にどのような形で影響を及ぼすのかが心配です。(一般土木建築工事業) ・ 需要喚起が必要です。(土木工事業(舗装工事業を除く)) ・ 公共事業の予算がコロナ対策費に取られて減少し、発注が減少することのないようにして欲しい。(一般土木建築工事業)
道央	<ul style="list-style-type: none"> ・ 新型コロナウイルスで先が見えない状況です。歴史に残る感染症だと思えます。感染力が強い変異株をどう抑えるかが、近々の課題だと思えます。今後、価値観や行動様式の転換が起き、社会に定着する姿を見たいです。企業経営についても、体質の見直しや改善を行い、時代の波に乗り遅れることなく、事業を推進していく所存です。(建築工事業(木造建築工事業を除く)) ・ 弊社は注文住宅の会社ですが、木材をはじめとして様々な資材が値上がりしている中、あえて売値は上げない方針で頑張っているため、今期は売上自体は伸びているものの、利益率は想像を超えた減少となりそうです。来期、資材の値上がりが落ち着いてから、売値の見直しを検討したいと考えています。(建築工事業) ・ 建設業界は、経営状況に加えて、働き方改革やICT施工を含めた生産性向上策、及び情報セキュリティの構築などの対策の如何によって、さらに二極化が加速する可能性があるため、弊社も具体的な取組を急ぐことが喫緊の課題です。また、国土強靱化対策を含めて、持続的な公共事業予算の確保を期待します。(総合建設業)
道北	<ul style="list-style-type: none"> ・ 受注は順調だが、受注後の資材単価の上昇により利益率の下降が懸念される。公共事業での単価の見直しをこまめにしてほしい。(一般土木建築工事業) ・ 輸入貨物が入らず苦勞している。そのため、新規契約もペンディングとなったままである。弊社は輸入卸業も兼業しているので、他の事業者にも影響が波及してしまうところが問題です。社員がコロナに感染し、事務所機能が止まってしまうと、工事が施工できず、収入が得られなくなるので、クラスターが発生しないよう感染対策は行っているが、保険等の見直しも含め、更なる対策を考えたいと思う。これらの対策について、行政のサポートがあれば助かります。(電気通信・信号装置工事業、卸売業) ・ 業種でコロナによる影響の差がみられる。建設業では、労働者不足で工事の進捗の遅れや、資材の調達期間が長く必要となるなどの影響が出ている。各発注機関が工事情報や資材調達に必要な内容を速やかに解りやすく開示し、早期に対策がとれるようにして欲しい。特に特殊な資材については、メーカーに情報伝達がなされることを望みます。(土木工事業(舗装工事業を除く)) ・ 建築部門のウッドショック、土木部門における資材価格の上昇等により、コストが増加し、資材の調達が円滑に進まない傾向にある。木材・骨材の調達を道内で行えるよう、林業をはじめとする1次産業の人材育成にも行政からのバックアップが必要である。建設業界の人材不足も深刻化しており、5年先には当社においても、現在の受注・施工方法等のスタイルでは、かなりの減収を余儀なくされると予想される。新卒者は依然としてサービス業やIT情報関連業を希望している割合が高いが、その業種での離職率も高く推移している現状を踏まえ、新卒者が就職先として建設業を選択できるよう、身近な業種と捉えられる工夫を業界とともに活動することを願いたい。外国人留学生及びエンジニア人材を採用しているが、特定技能制度・同一労働同一賃金等、問題点が多く発生しており、解決には行政からの協力が必要である。(土木工事業)
釧路・根室	<ul style="list-style-type: none"> ・ 雇用の拡大や税金増収のためにも、公共事業の安定的な確保に努めてほしい。企業の負担増になるばかりの政策は時期を精査して実施してほしい。(土木工事業(舗装工事業を除く))

釧路・根室	<ul style="list-style-type: none"> ・下半期の景気は、特定の業種を除いて、弱さはみられるもののある程度上向くものと考えます。官・民・個人ともに、この新型コロナ禍を乗り切っていきたい。(一般土木建築工事業)
-------	----------------------------------------------------------------------------------------------------------------------------------------

【製造業】

道南	<ul style="list-style-type: none"> ・人件費の増幅、原材料の高騰と入手難が課題です。(水産食料品製造業) ・売上の減少がいつまで続くのか、先が見えない状況です。支援金も数多くの事業者に渡るよう制度の見直しをしたほうが良いと思います。(水産食料品製造業) ・全国的な需要減少の歯止め策を望む。(窯業・土石製品製造業)
道央	<ul style="list-style-type: none"> ・急激な脱炭素化の動きに対し、実現可能な策を見出せていない。より視野を拡大して解決にあたるため、事例研究や異業種交流の機会を増やしたい。(集積回路製造業) ・国には一日も早くコロナが終息し、通常の経済活動が行えるようにワクチン接種の加速や治療薬の開発を進めてもらいたい。(農業用機械製造業(農業用器具を除く)) ・国内の他地区と比較すると、この先5年程度の景気の不安はないものの、今後の人口減少に伴うインフラ投資の減少により、景気が減退することへの不安は大きい。少子化に歯止めをかけるために積極的な行政の介入や支援を期待します。(生コンクリート製造業) ・これまでのような人流抑制などの自粛要請はやめて欲しい。もし続けるのであれば、持続化給付金や家賃支援給付金のような給付金事業を再度お願いしたい。観光需要の喚起をお願いしたい。(紙製容器製造業) ・まだまだ経営は大変な状況です。助けてください。(印刷業) ・今現在は従業員の雇用維持はできていますが、地域の人口減少、高齢化が年々進み、若年層の採用は今後増々困難になるのではないかと懸念されます。(外衣・シャツ製造業(和式を除く)) ・林業における人材不足が課題。肉体労働への世間の評価を上げて欲しい。(製材業、木製品製造業) ・弊社の製品は、自動車産業に直結する鉄鋼製品のため、脱炭素化に向けた動きに伴って受注が増えることを期待しているが、その反面、脱炭素に向けた製造設備の対応を検討せざるを得なく、設備投資への負担がかさむ心配がある。(製鋼を行わない鋼材製造業(表面処理鋼材を除く)) ・環境負荷低減に向けた最先端技術導入に関して、補助金等の援助を望む。(一般産業用機械・装置製造業) ・コロナ禍で疲弊している国民に対し、国がいち早く景気対策を行うべきです。もはや民間の力だけでは立ち直ることが出来ない状況であり、このままだと国力が減退し、景気は悪化の一途を辿ってしまいます。諸外国でなされているような思い切った給付金の対策、そして一時的でも消費税の減税・撤廃を検討していただきたいと思います。コロナ対策と景気対策を同時に進めていただきたいです。(水産食料品製造業)
十勝	<ul style="list-style-type: none"> ・コロナ禍による売上減少に加え、メーカーからの鋼材の度重なる値上げ発表があり、営業上非常に苦勞しているが、全社一丸となって業績回復に努めたいと考えている。(建設用・建築用金属製品製造業(製缶板金業を含む))
釧路・根室	<ul style="list-style-type: none"> ・年間を通じて一番水揚げのある助宗タラの加工品で将来性のあるものを知りたい。(水産食料品製造業) ・コロナウイルスのまん延が2年近く続いていますが、ワクチン接種等対応が遅いように思います。法律の壁があるかもしれませんが、やらなければならないことを思い切った手法で迅速に行って欲しいです。(製材業、木製品製造業) ・消費税や他の税金、公共料金、社会保険料等々について猶予ではなく、減免措置を講じて欲しい。負担が高額過ぎて苦しい。限界を超えている。(船舶製造・修理業、船用機関製造業)

【卸売・小売業】

道南	<ul style="list-style-type: none"> ・コロナの早期収束と経済の維持の両立をリーダーシップを持って推進していただきたい。 (自動車(新車)小売業)
道央	<ul style="list-style-type: none"> ・産学共同研究(汚染土石から有害重金属を除去する技術開発及び二酸化炭素を常温・常圧で分解する技術開発)を続けており、事業化を計画しているが、中小商社である当社の資金では限界があり、試作機の製作が遅れている。行政には、補助金等の資金提供をいただければありがたいが、まずは関連企業との橋渡しをお願いしたい。(衣服卸売業) ・コロナ禍の被害が大きくこれからが不安です。事業継続のための援助をお願いしたい。(婦人・日用雑貨小売業、紳士服洋品) ・とにかくコロナウイルスの対策を最優先でお願いしたい。この先、混沌とする社会に不安はあるが、何とか正常な経営ができる環境を取り戻したい。(医薬品・化粧品小売業) ・少しでも早く希望する従業員がワクチンを接種出来るようにして欲しい。 (建築材料、鉱物・金属材料等卸売業) ・コロナ禍で民需の設備投資が落ち込んでいる感がある。(電気機械器具卸売業) ・社員の高齢化が課題です。(化学製品卸売業(塗料卸売業))
道北	<ul style="list-style-type: none"> ・事業継続のために融資を受けても、受注が減少し、収益が落ちているので、返済が出来ない苦しい状況です。(自動車小売業・整備業) ・コロナが終息しないと先が見えない。(食肉卸売業) ・無計画な脱カーボン化は国内産業に取り返しのつかない打撃を与える。(石油販売業) ・アメリカ・タイなどの工場停止による仕入価格の大幅上昇を価格に転嫁できないため、利益率が減少しており、経営は大変厳しくなっております。今後、得意先のご了解を得ながら経営を立て直していきたいです。(飲食料品卸売業) ・コロナ対策の助成金の前年比の対象条件が2年目から狭くなった結果、昨年のように助成金が入らなくなっている。G o T o トラベル等が無い状況の中で、内部ストックは減少しており、今年の方が、内部資金的には苦しい状況になっている。(小売業(土産品)・ビル管理業務)
オホーツク	<ul style="list-style-type: none"> ・コロナの影響はそれほど感じていません。(建設資材卸売業)
十勝	<ul style="list-style-type: none"> ・整備士の人材不足が大きな課題です。規制が厳しくなり、自動車の楽しさを感じられる若者が減ってしまった結果として、整備士を目指す若者が減少しています。じきに修理や車検ですらすぐには対応できないケースが増えると思われま。当然、自動車関連専門学校の入学者減少、経営難も起きています。また日本の若者は、学校教育の影響を受け汚い仕事等を嫌い、忍耐力も薄れています。外国人の採用をよく聞きますが、技術力が外国に流れ、この先の日本はどうなっていくのか不安です。このままでは日本の強みである技術力は無くなってしまいます。また、自動車業界の進化に伴って設備投資が過大となっている。ここに少しでも補助金等の援助が欲しいと思います。(自動車小売業) ・コロナのダメージを受けた企業が、再挑戦できる機会を与えていただけるような行政の支援をお願いします。(百貨店、総合スーパー)

【運輸業】

道南	<ul style="list-style-type: none"> ・一日も早く新型コロナウイルス感染が終息し、元の生活環境に戻ることを祈るしかありません。このままでは、飲食業・観光関連業は事業を維持できません。(倉庫業) ・商品車(新車)の製造が通常通りに戻ることを期待しています。(一般貨物自動車運送業)
道央	<ul style="list-style-type: none"> ・若者だけでなく、就業意欲のある年配者にも仕事が行きわたるような施策を行ってもらえれば、北海道に住みたい人たちが不安なく移住し、関東圏に就職する若者も減少すると思う。また、同じ仕事であれば、賃金が高い首都圏等に出て行ってしまうので、北海道の賃金水準を上げるような取組を行って欲しい。(一般貨物自動車運送業) ・コロナ禍でより重要性が高まっている物流において、その重要な担い手であるトラックドライバーが圧倒的に不足しています。低賃金、拘束時間の長さ、作業量の増大、勤務時間帯が深夜に及ぶ等課題は多々ありますが、まずは物流の効率化によりドライバー不足を補うことが喫緊の課題です。そのためには、道内物流の仕組みを見直し、幹線物流(都市間物流)と地域物流(ラストワンマイル)の関係性の再構築が必要です。(一般貨物自動車運送業) ・設備の老朽化に伴う改修対応、労働者の確保、流通センター地区への通勤アクセスの利便性向上、労働者への助成金、減税制度などの拡充を望む。(倉庫業) ・ワクチンだけでなく、ウイルスを抑える薬が一般に出回るようになり、本当の意味でコロナが一日でも早く収まることを願うばかりです。その後に需要喚起策を講じていただければと思っております。(倉庫業、運送業) ・昨年以上に経営環境が厳しい中、行政側からの支援メニューが縮小されていることは残念です。(一般乗用旅客自動車運送業)
道北	<ul style="list-style-type: none"> ・物流用の燃料は、安定供給と低価格でお願いしたい。(一般貨物自動車運送業) ・ドライバー不足により、法律の時間規制を守って従業員が休暇を取得すると休業しなければならず、元請会社に心苦しい思いをしています。我々弱い立場の企業は大変です。農業などには補助があるようですが、運送業にも車両購入費用などの補助をお願いします。(一般貨物自動車運送業)
オホーツク	<ul style="list-style-type: none"> ・事業譲渡のフォローを期待したい。(一般乗用旅客自動車運送業) ・とにかく資金繰りが大変である。このままでは借入金が返済できない。(一般乗用旅客自動車運送業) ・若い世代の人材が不足しており、大型自動車のドライバーの確保が困難です。特に地方では求人難を痛感します。(一般貨物自動車運送業) ・企業努力だけではもう限界です。国からの支援金・給付金の継続・拡充を早急をお願いします。(一般乗用旅客自動車運送業) ・緊急事態宣言が発令されるたびに仕事なくなるため、早急に給付金や支援金の拡充をお願いします。(一般貸切旅客自動車運送業)
十勝	<ul style="list-style-type: none"> ・コロナ対策を推進して欲しい。(一般乗用旅客自動車運送業)
釧路・根室	<ul style="list-style-type: none"> ・働き方改革を推進し、一人当たりの業務時間を削減している過程で新型コロナウイルスの感染拡大が起これ、計画以上の速度で会社規模が縮小しています。確かに過労死対策は大切ですので、業務時間を短縮することに努めておりますが、現状では残業手当がなくても生活できる水準の賃金を支払えるだけの運賃や料金設定にはできないため、業務時間の短縮はそのまま売上げ及び個々の収入の減少に直結しています。法律を守らない業界や会社に人や仕事流出し、正しいことを進めているものが淘汰されていきそうな動きを感じます。弊社は間違ったことはせずに真っ直ぐに進めて行くことを会社発足からの目標としておりますので、是非行政側も今まで以上にしっかりと各方面への指導を行っていただいて、市場の適正化にお力添えをいただきたく思います。(一般貨物自動車運送業) ・新型コロナウイルス感染症の蔓延で、観光客をはじめバス利用者の減少が著しく、雇用と組織を維持することに大変苦慮している。緊急事態宣言が解除されても、すぐには利用者が回復すると

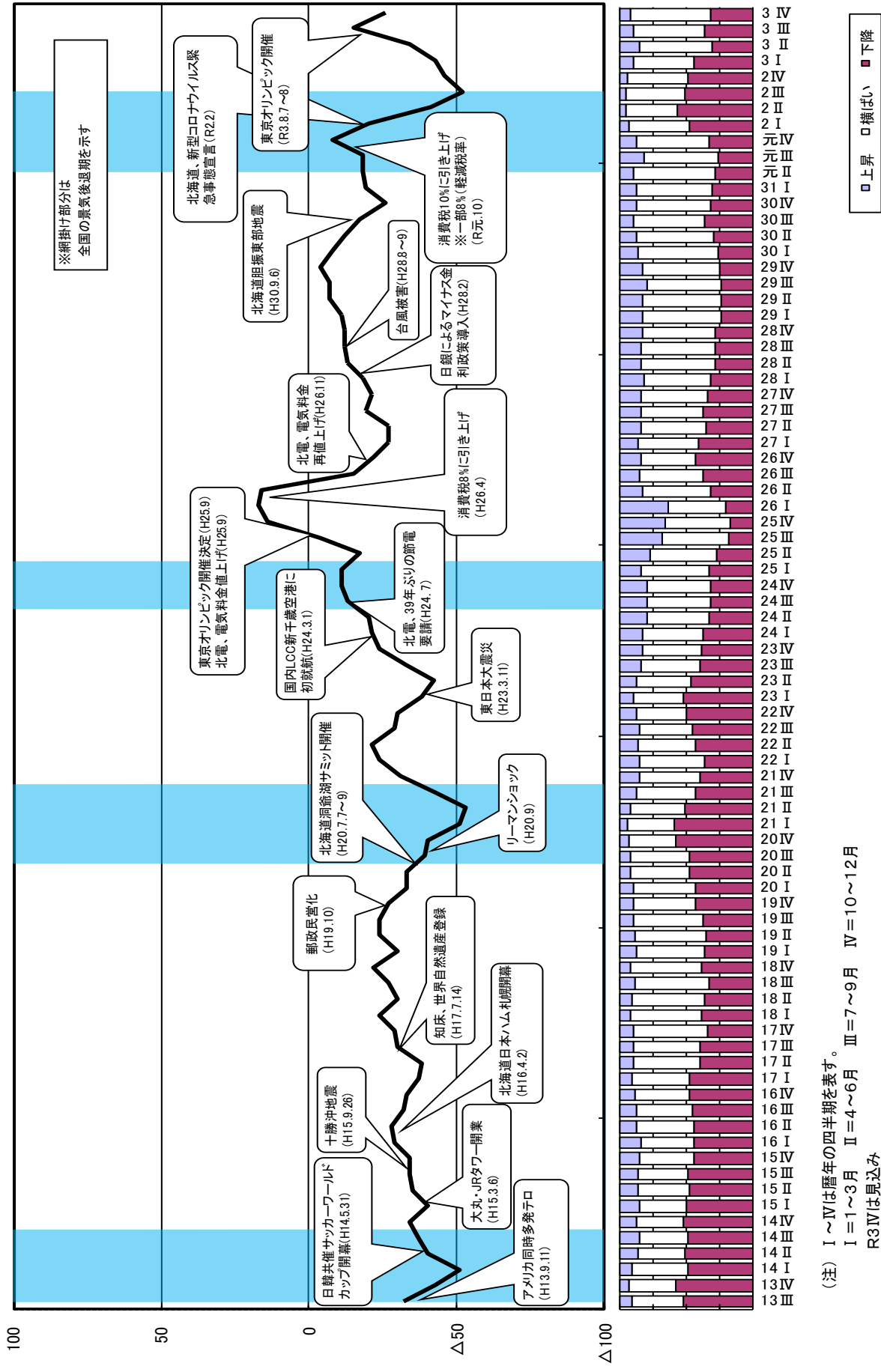
釧路・根室	<p>は考えにくい。約1年半に及んだ収入減は、短期間では取り戻せず、その間の負債は今後長期にわたって返済していかなければならない。行政には、現在実施している助成金、支援金、交付金などの制度を緊急事態宣言解除後も一定期間存続させ、併せて柔軟な制度運用をお願いしたい。 (一般乗合旅客自動車運送業)</p>
-------	-------------------------------------------------------------------------------------------------------------------------------------------------------------

【サービス業】

道南	<ul style="list-style-type: none"> ・コロナの影響で転勤が少なくなり、マンションの入居が減少傾向にあるため、室料の低下現象が発生し、苦慮しています。道南地区の人口は減少傾向ですが、遊休地も豊富な地域であり、大学・企業・工場・自衛隊等の誘致を期待しています。(電気通信に付随するサービス業) ・正確で迅速な情報の提供を望む。(測量業) ・GOTトラベル、GOTイートなど観光客を呼び込める施策を期待する。 (タワー搭乗、土産品等小売業) ・コロナの一日も早い終息を願うのみです。(旅館、ホテル) ・コロナウイルスの影響により、タイヤの販売減少、看板の受注減少が起きている。 (自動車整備業)
道央	<ul style="list-style-type: none"> ・ワクチン接種休暇に対する公共機関の助成金があれば、社員に接種を推奨できる。実際は有給休暇を使用させているが、有給休暇がない社員は接種したがない。(警備業) ・ワクチン接種済証明及び陰性証明による経済活動の再開を望む。(日本料理店) ・大会・イベントの中止、出張の9割以上のキャンセルなど、宿泊業にとっては大変な試練です。 (旅館、ホテル) ・コロナの飲食店への影響が取り上げられていますが、状況が落ち着けばお客様は戻ってくると思います。従業員の採用の面で影響がでないか心配です。(焼肉店) ・給付金の入金が遅い。6月分がまだ入金されていない。(酒場、ビヤホール) ・ワクチン接種も進む中、行動制限だけでなく、感染防止対策と経済再開のバランスをとってほしい。新しい旅のスタイルが再開されると思うが、1日も早く圏域制限を解除してほしい。 (旅館、ホテル) ・車の自動運転を可能にするためのインフラの整備(道路にセンサー配置、信号機のAI化等)を期待する。(自動車整備業) ・北海道のワクチン接種率の低さに落胆しています。東京からの移動者などにより感染率が高くなっているので、もっと早く対策を行っていただきたいです。(電気機械器具修理業) ・新型コロナ対策を徹底して欲しい。新千歳空港やフェリーの旅客を停止するなど、現行法の範囲内で可能なあらゆる手段で、どうにか人流を止める方策を取っていただきたい。 (ソフトウェア業) ・政府や厚生労働省に対して、新型コロナウイルス感染症の感染法上の扱いを2類から5類に変えるよう強く要請して欲しい。そうすれば、インフルエンザと同等な扱いとなるため、通常の生活・経済活動が可能となる。(ソフトウェア業) ・コロナ前と同じように行事(成人式、結婚式、卒業式など)が行われるようにしてほしい。行事がなくなり、着物の着用機会が減ったことで仕事が減少している。 (その他の洗濯・理容・美容・浴場業) ・人手不足が課題です。(建築設計業) ・人流の抑制により、経営に大きな打撃を被っています。緊急事態宣言により感染拡大を終息させた後に、どのような経済対策を行うのか、新たな施策に期待したいところです。(旅行業) ・道外客の誘致をお願いしたい。このままでは、北海道観光の中心地である小樽の街が消えてしまう。 (旅館、ホテル)

道央	<ul style="list-style-type: none"> ・慢性的な人手不足を解消したい。(土木設計業) ・飲食業以外でも外出自粛による影響を受けている業種については、国の支援(月次支援金)に上乘せする形で売上高や事業規模に応じた支援をして欲しい。(旅行業) ・人材不足が課題です。(自動車整備業) ・団体の行事を認めていただければ、事業が成り立たない。(スポーツ施設提供業) ・コロナ後の経済対策の充実を期待したい。(旅館, ホテル) ・コロナ禍からの観光需要回復対策として、ワクチン接種済みの方々への「ワクチンパスポート」の活用などの施策を是非お願いします。ワクチンパスポートの活用については、ワクチンを打っていない方との差別等の課題はあるかと思いますが、お客様と接している肌感覚として、まん延防止等重点措置期間や緊急事態宣言下でも自重しながらも来訪されるお客様は、ワクチン接種済みの方々の割合が非常に高いです。そのため、ワクチン接種済みの方々の少しだけ背中を少し押してあげるだけで、観光需要回復の効果は大きいと考えます。(旅館, ホテル) ・コロナ禍において民間の設備投資意欲が停滞しているので、北海道の景気が活性化するような施策を積極的に行って欲しいです。(産業用機械器具賃貸業) ・過度にステイホームを訴えるだけでなく、ワクチン接種者には旅行を奨励するなど経済を回す施策に期待しています。(情報処理サービス業) ・企業存続が第一なので、融資も大事だが、手続きが簡単でかつ高額で継続的な補助金が必要。(旅行業)
道北	<ul style="list-style-type: none"> ・人手不足が課題です。(警備業) ・ワクチン接種の推進及び感染拡大防止活動の浸透による感染者数の減少を継続させ、医療体制の拡充、重症患者の受入体制の構築、PCR検査の拡充を進めることで、今後の感染再拡大に対する備えをしっかりと行っていただき、経済・社会活動が止まることのないようお願いしたい。(旅館, ホテル) ・雇用維持継続、設備資金の資金繰りが課題です。国内外からの観光客の呼び込みを期待します。(旅館, ホテル) ・企業存続の危機に直面している。(宿泊業)
オホーツク	<ul style="list-style-type: none"> ・事業継承が課題です。(自動車整備業) ・GOTの再開を望む。(専門料理店(日本料理店)) ・経営は危機的状況であり、融資では返済が困難なので、固定資産税の減免など返済不要のボリューム感のある支援策を早急を実施して欲しい。(旅館・ホテル)
十勝	<ul style="list-style-type: none"> ・弊社は公共事業の受注が主なので、新型コロナウイルスの影響はあまり受けていませんが、今年度は新卒採用による人材確保にやや苦慮しています。テレワークの本格稼働へ向けた社内体制整備と、長年懸案であった社内基幹システムの入替えに向けた準備を進めております。(土木建築サービス業(建築設計業)) ・観光業(旅館、お土産店、飲食店)を営んでおりますが、道内だけではなく首都圏等大都市での緊急事態宣言により人流がかなり制限されており、昨年度に続いて今年度も売上は大幅減となります。売上ベースで、令和元年が100%とすると、昨年は50%のダウン、今年度は75%のダウンが予想されます。昨年度は、持続化給付金等の一時金、固定資産税の減免等がありましたが、今年度は、一時支援金、月額支援金等しかなく、金融機関からの借入で、凌いでいる状態です。支援金等も一律の金額ではなく、売上規模による金額の設定を行って欲しいです。(旅館, ホテル)
釧路・根室	<ul style="list-style-type: none"> ・先が見えない。(機械修理業) ・コロナ禍において、国民の活動や思考が後ろ向きになっているので、GOTトラベル、GOTOイート、イベント開催など国民の元気の出るような施策を積極的に行ってほしい。(建築設計業)

8 業況感の長期推移

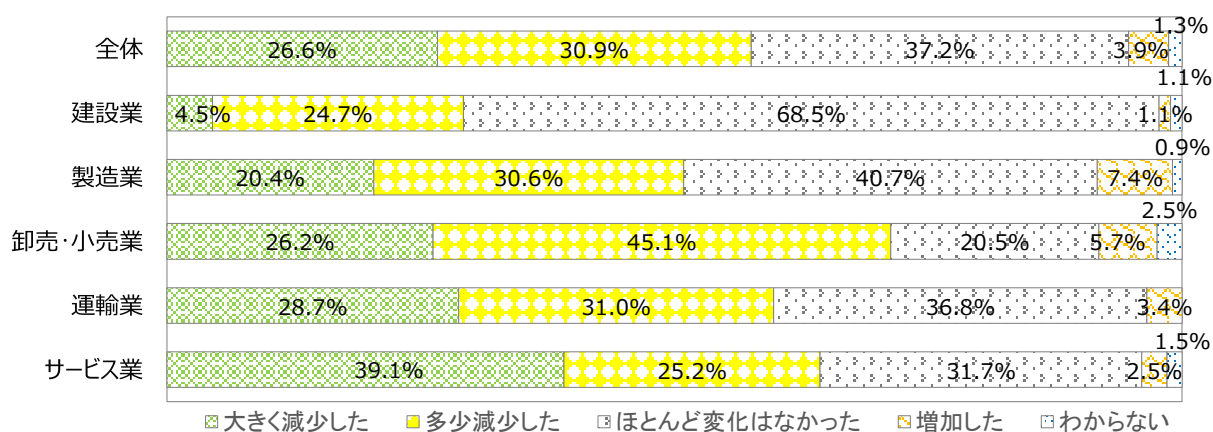
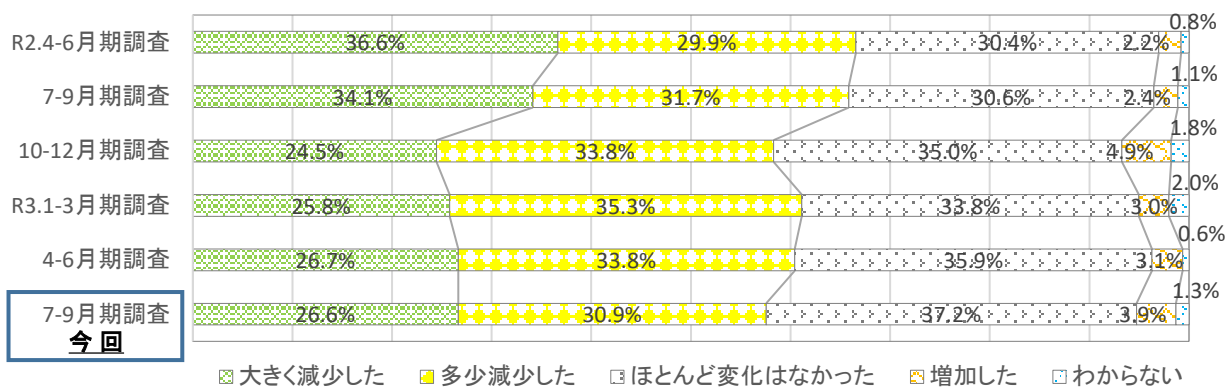


3 特別調査

1 新型コロナウイルス感染症の拡大による影響について

(1) 新型コロナウイルス感染症の拡大による売上・利益等への影響の程度

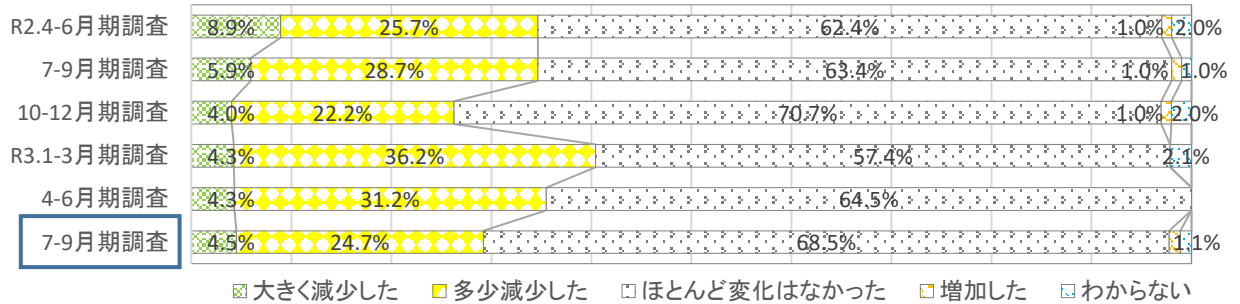
平年の同時期と比較した本年7-9月における売上・利益等への影響については、全体では「大きく減少した」と回答した企業の割合が26.6%、「多少減少した」が30.9%と、合わせて57.5%の企業が「減少した」と回答しており、前回調査との比較では、「減少した」の割合は縮小している。



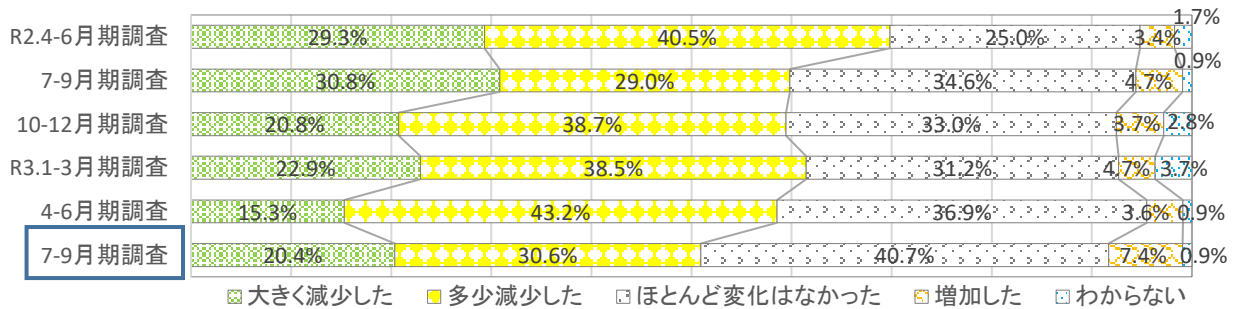
業種別では、「大きく減少した」と回答した企業の割合は、サービス業が39.1%と最も大きく、次いで運輸業が28.7%となっており、建設業が4.5%と最も小さくなっている。

また、「多少減少した」と合わせた「減少した」の割合を前回調査と比較すると、卸売・小売業を除いて縮小している。

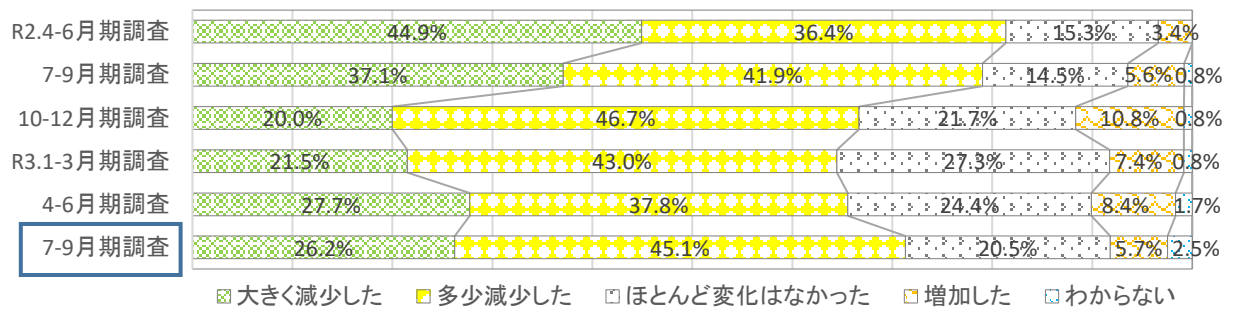
建設業 「大きく減少した」 + 「多少減少した」 = 29.2% (4-6月期 : 35.5%)



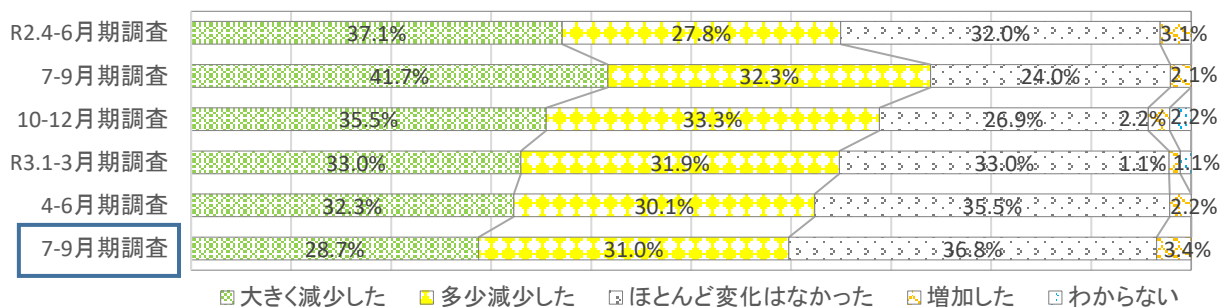
製造業 「大きく減少した」 + 「多少減少した」 = 51.0% (4-6月期 : 58.5%)



卸売・小売業 「大きく減少した」 + 「多少減少した」 = 71.3% (4-6月期 : 65.5%)

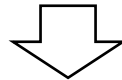
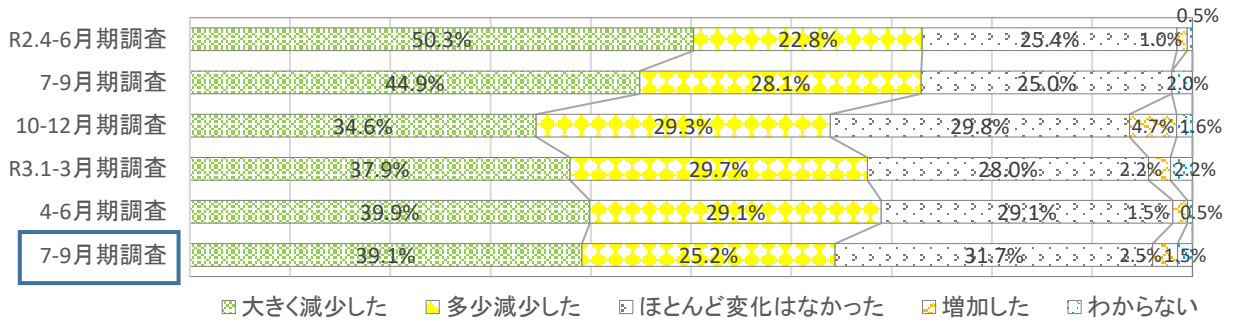


運輸業 「大きく減少した」 + 「多少減少した」 = 59.7% (4-6月期 : 62.4%)



サービス業

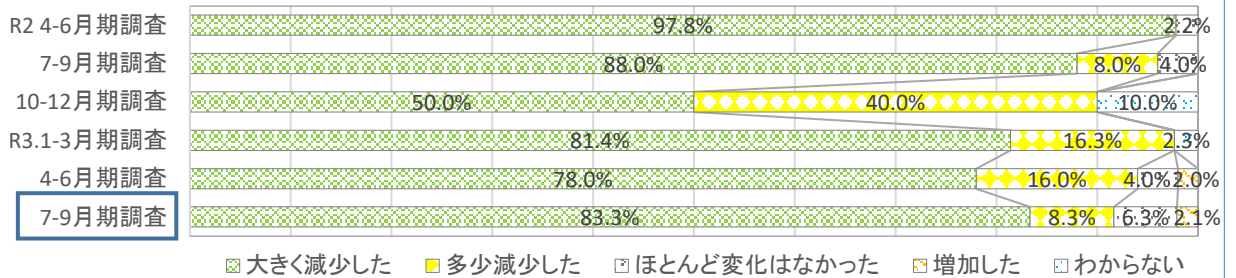
「大きく減少した」 + 「多少減少した」 = 64.3% (4-6 月期 : 69.0%)



(サービス業のうち)

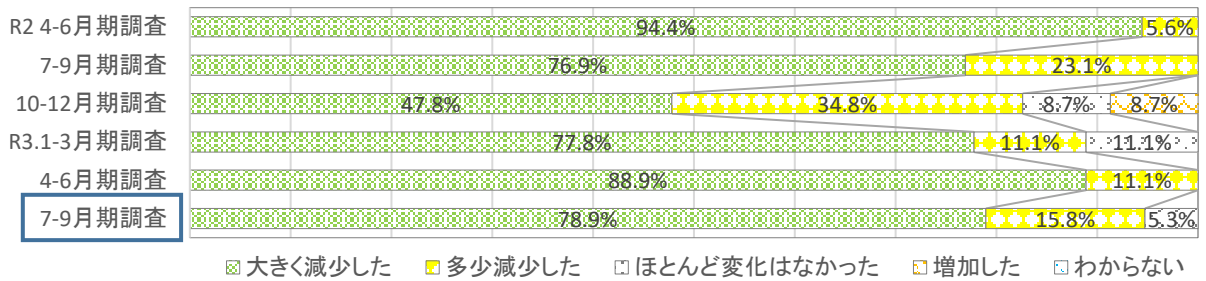
宿泊・旅行業

「大きく減少した」 + 「多少減少した」 = 91.6% (4-6 月期 : 94.0%)



飲食業

「大きく減少した」 + 「多少減少した」 = 94.7% (4-6 月期 : 100%)

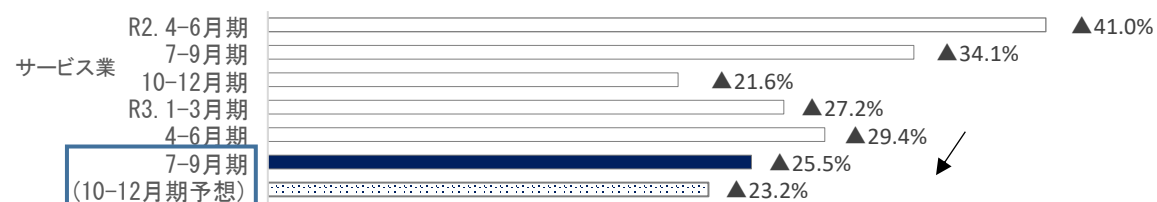
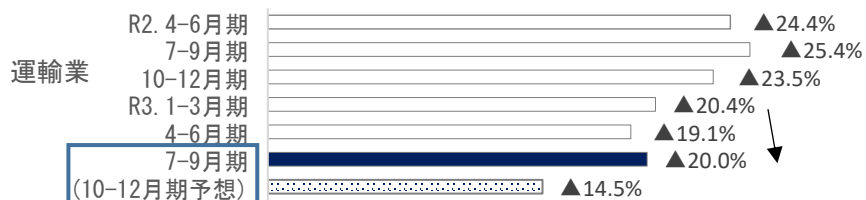
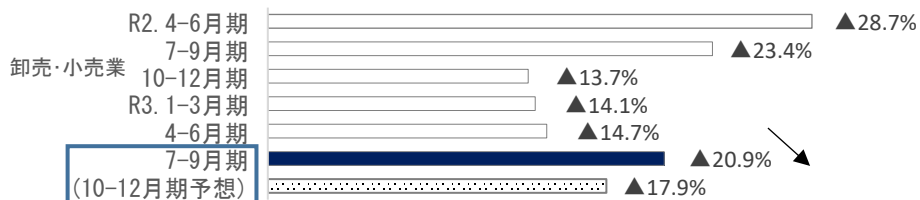
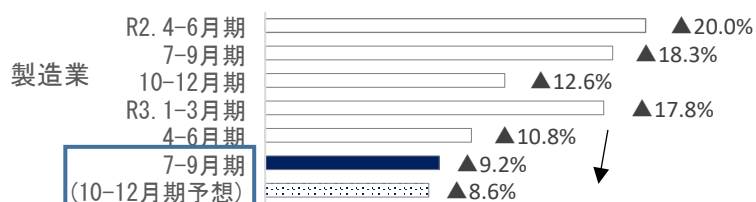
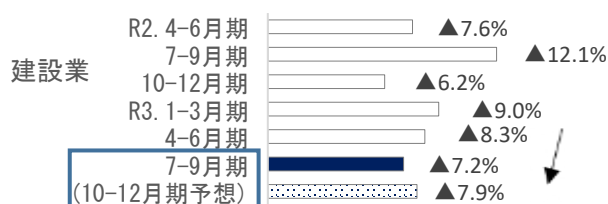


(2) 売上の平年同期比減少率

令和3年7-9月の売上の平年同期比増減率は、全体平均では▲18.2%となり、業種別では、サービス業が▲25.5%と最も減少率が大きく、次いで卸売・小売業が▲20.9%となっている。

前回調査との比較では、全体で0.4ポイント改善し、サービス業が3.9ポイント、製造業が1.6ポイント、建設業が1.1ポイントそれぞれ改善している一方、卸売・小売業が6.2ポイント、運輸業が0.9ポイント、それぞれ悪化している。

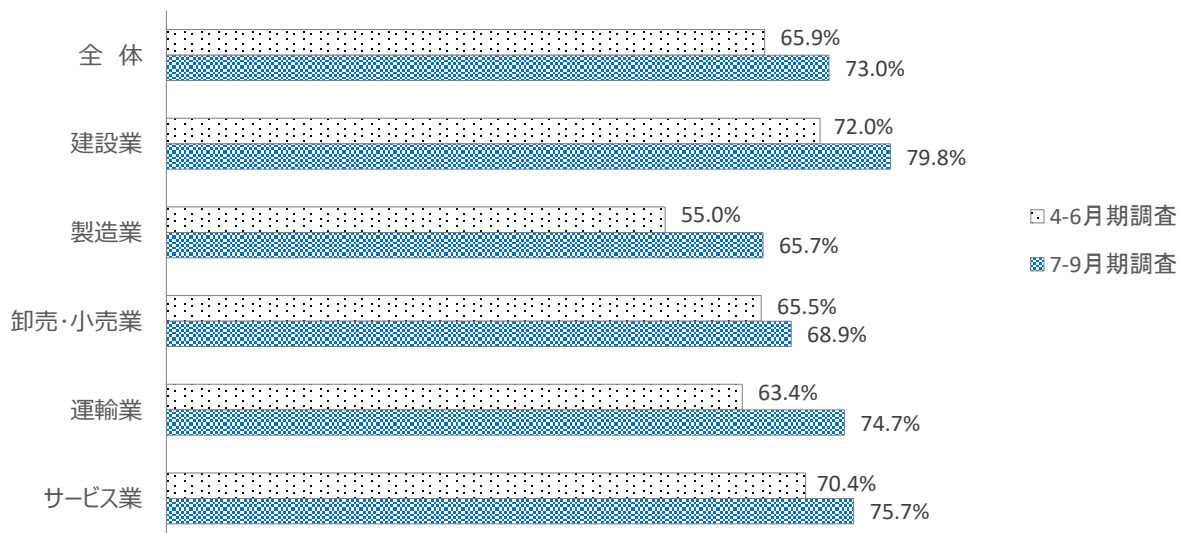
10-12月期の予想は、建設業を除く全て業種で改善し、全体で2.2ポイントの改善となっている。



(3) 接触機会の低減策

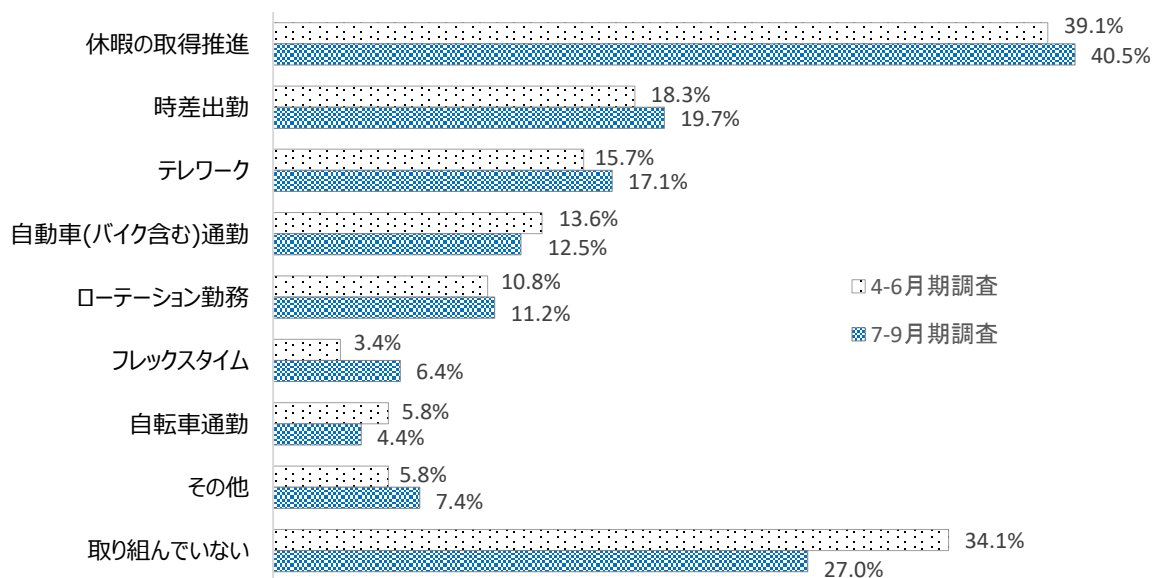
感染拡大を防止するための接触機会の低減策については、全体では73.0%の企業が取り組んでいるとしており、業種別で見ると、建設業が79.8%と最も大きく、次いでサービス業が75.7%となっている。

前回調査との比較では、全体で7.1ポイント増加し、全ての業種で増加している。

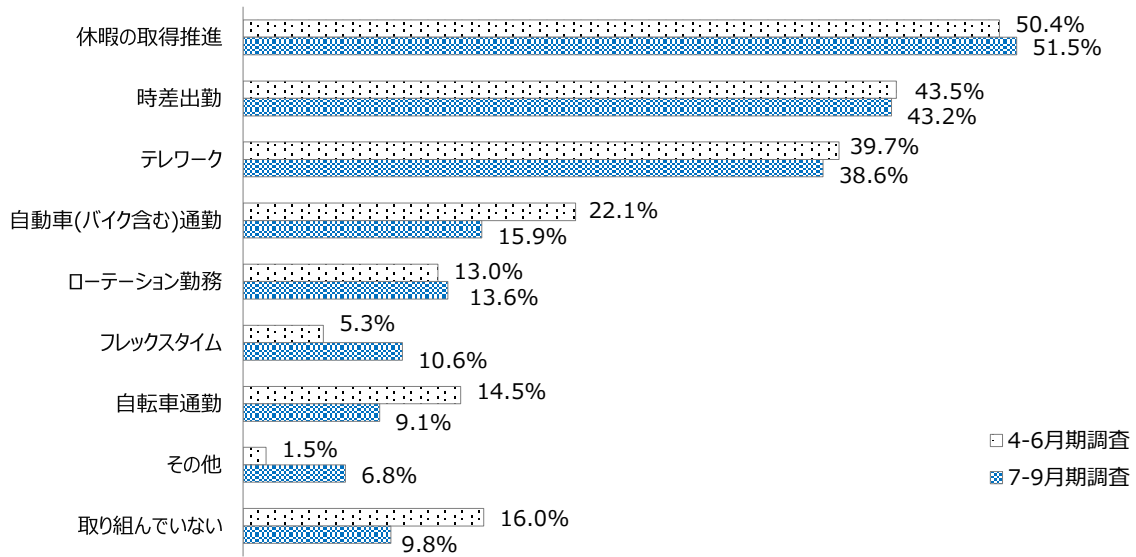


取り組んでいる接触機会の低減策で最も多かった回答は、「休暇の取得推進」の40.5%で、次いで「時差出勤」が19.7%、「テレワーク」が17.1%となっている。

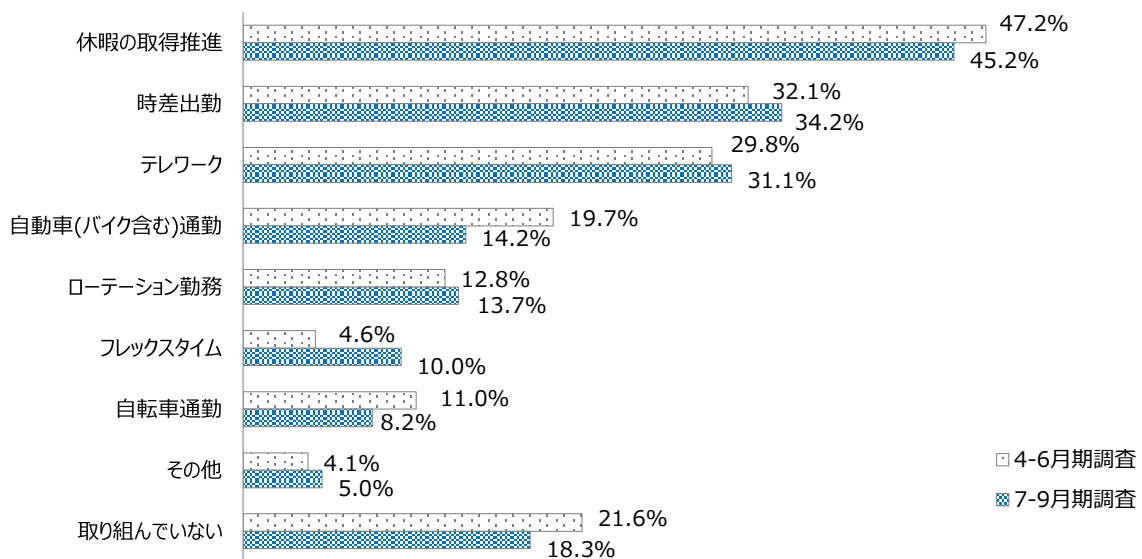
前回調査との比較では、「取り組んでいない」が大きく減少し、「自動車(バイク含む)通勤」、「自転車通勤」を除く全ての項目で取組が増加している。(複数回答)



《参考 1：札幌市に立地する企業》



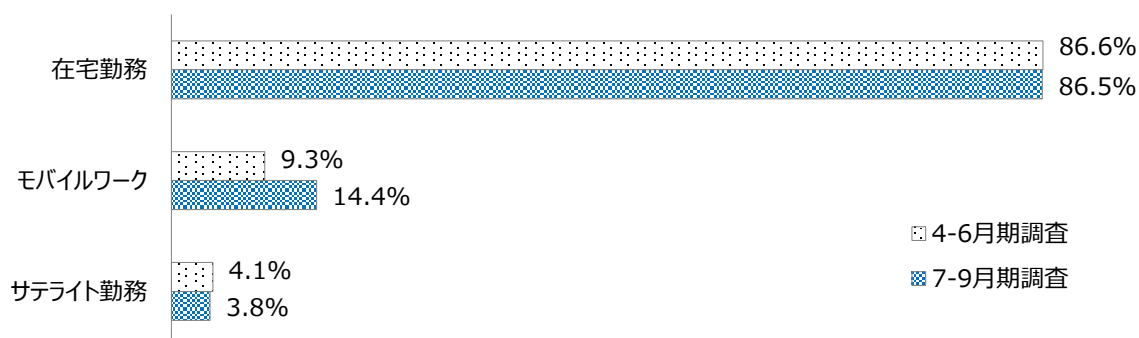
《参考 2：特定措置区域（石狩振興局（札幌市含む）管内、小樽市、旭川市）に立地する企業》



(4) テレワークの内容

実施しているテレワークの内容は、「在宅勤務」が86.5%、「モバイルワーク」が14.4%、「サテライト勤務」が3.8%の順となっている。

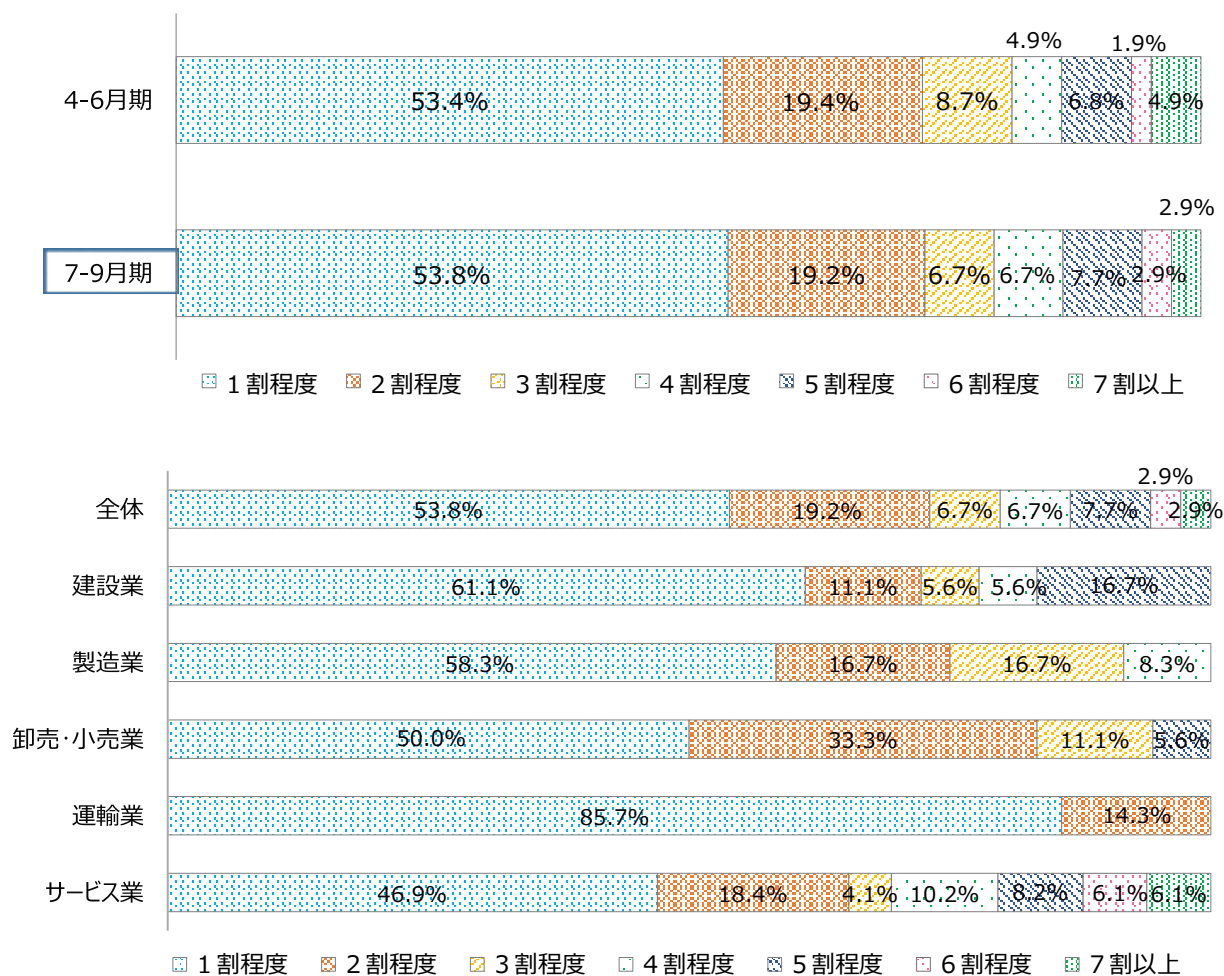
前回調査との比較では、「モバイルワーク」が5.1ポイント増加している。(複数回答)



(5) テレワークを行っている従業員の割合

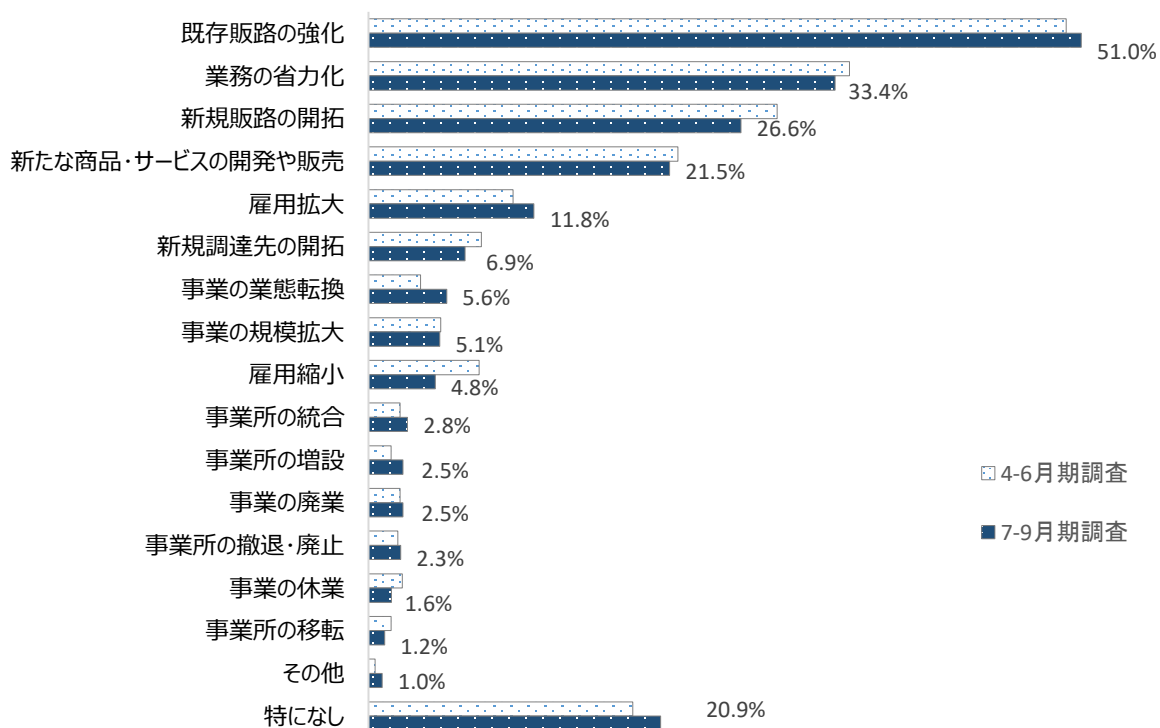
テレワークを導入している企業(回答数104社)において、実際にテレワークを行っている従業員の割合は、「1割程度」が53.8%と最も多く、次いで「2割程度」が19.2%となっており、「1割程度」から「3割程度」までの回答が全体の8割弱を占めている。業種別では、サービス業の割合が最も高く、次いで建設業となっている。

前回調査(回答数103社)との比較では、ほぼ横ばいとなっている。



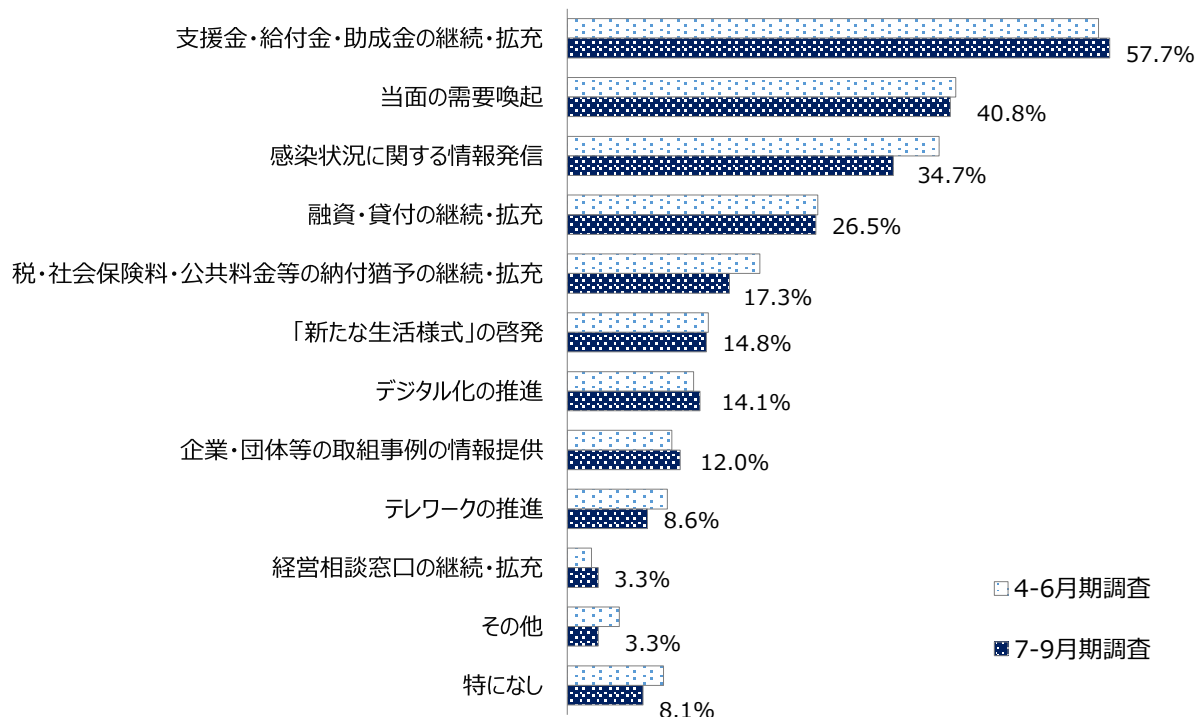
(5) 今後の事業展開

今後の事業展開について最も多かった回答は、「既存販路の強化」の51.0%で、次いで「業務の省力化」が33.4%、「新規販路の開拓」が26.6%となっている。（複数回答）



(6) 行政に期待すること

行政に期待することについて最も多かった回答は、「支援金・給付金・助成金の継続・拡充」の57.7%で、次いで「当面の需要喚起」が40.8%、「感染状況に関する情報発信」が34.7%となっている。（複数回答）



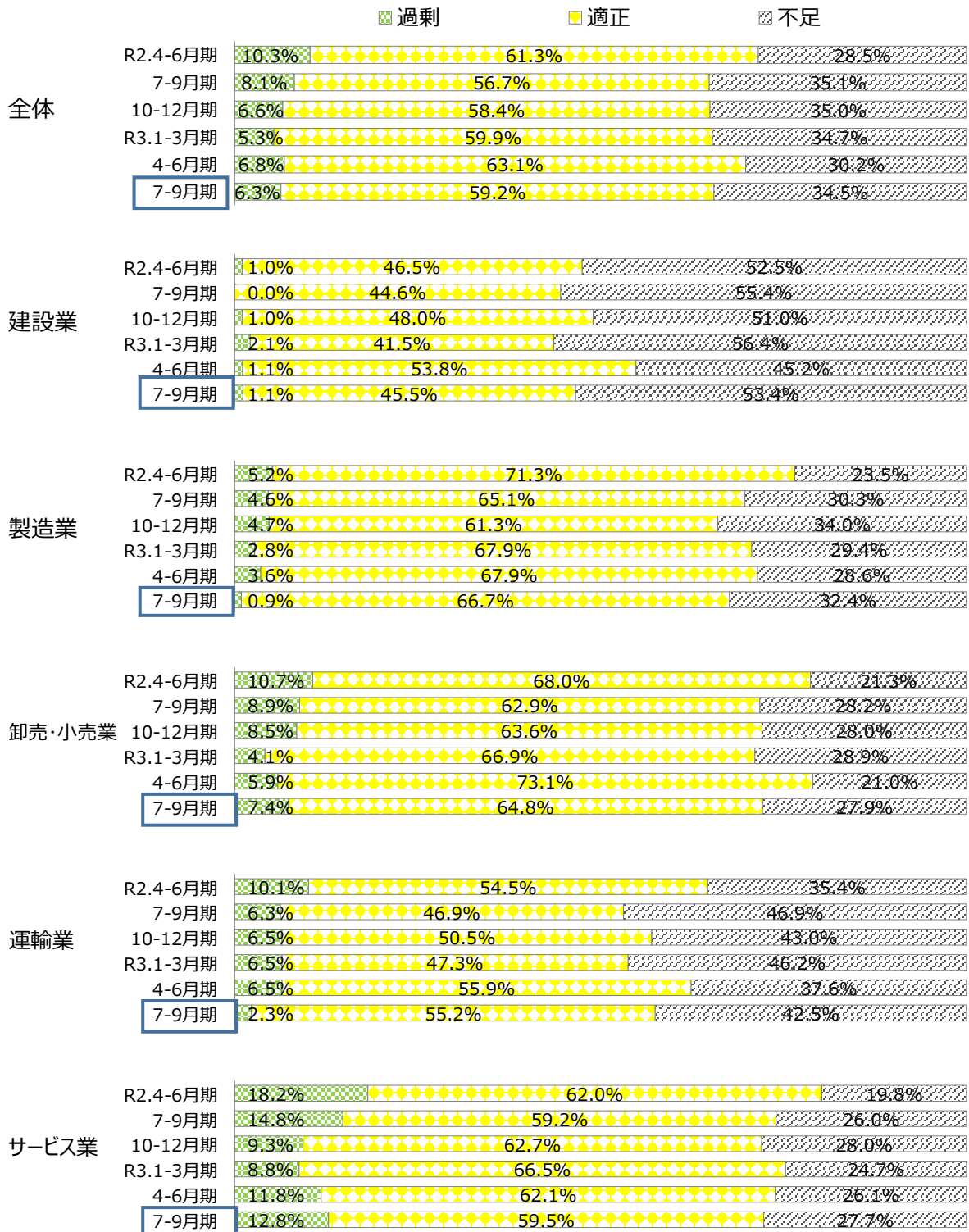
(7) 正規及び非正規従業員の過不足感

① 正規従業員

正規従業員の過不足感については、全体では「過剰」の割合が6.3%、「適正」が59.2%、「不足」が34.5%となっており、不足感が過剰感を上回っている。

業種別では、建設業と運輸業の不足感が高水準となっている。

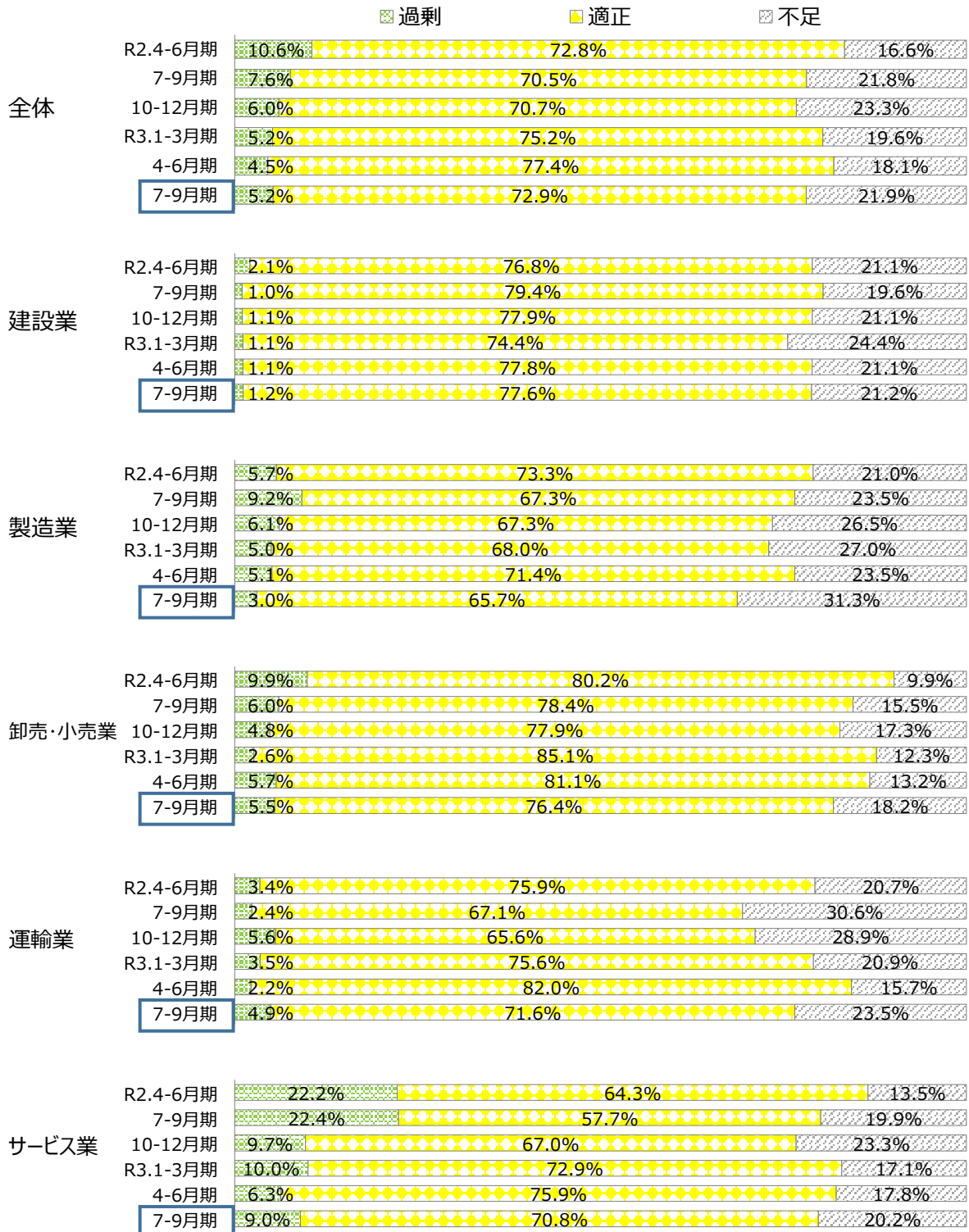
「不足」の割合を前回調査と比較すると、全体では、4.3ポイント拡大している。業種別では、全ての業種で拡大しており、特に建設業で8.2ポイント拡大している。



②非正規従業員

非正規従業員の過不足感については、全体では「過剰」の割合が5.2%、「適正」が72.9%、「不足」が21.9%となっており、不足感が過剰感を上回っている。

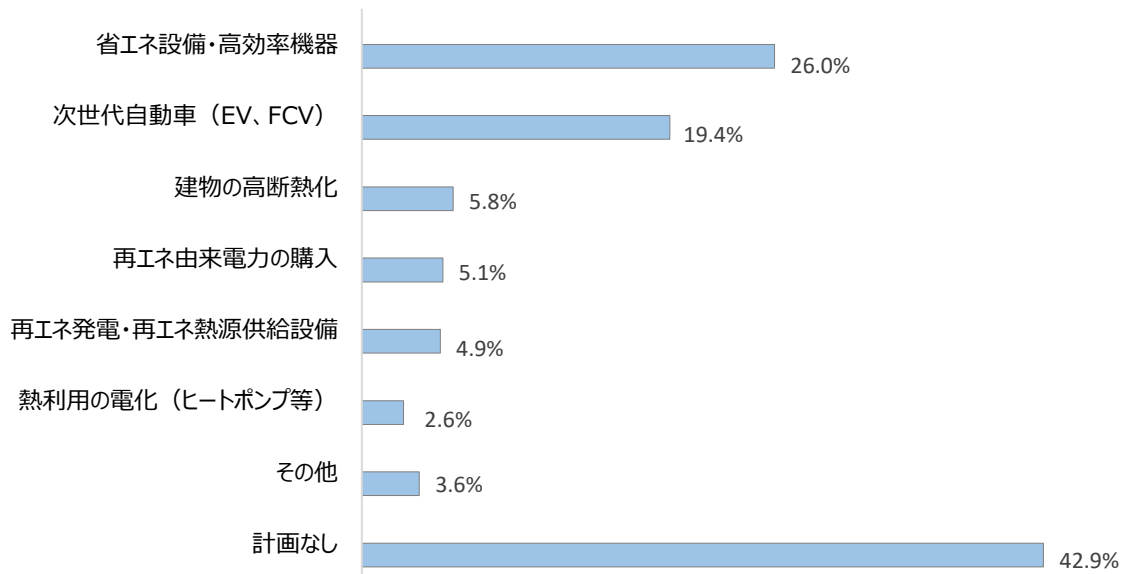
「不足」の割合を前回調査と比較すると、全体では3.8ポイント拡大している。業種別では、全ての業種で拡大しており、特に製造業と運輸業でともに7.8ポイント拡大している。



2 「ゼロカーボン北海道」の実現に向けた取組について

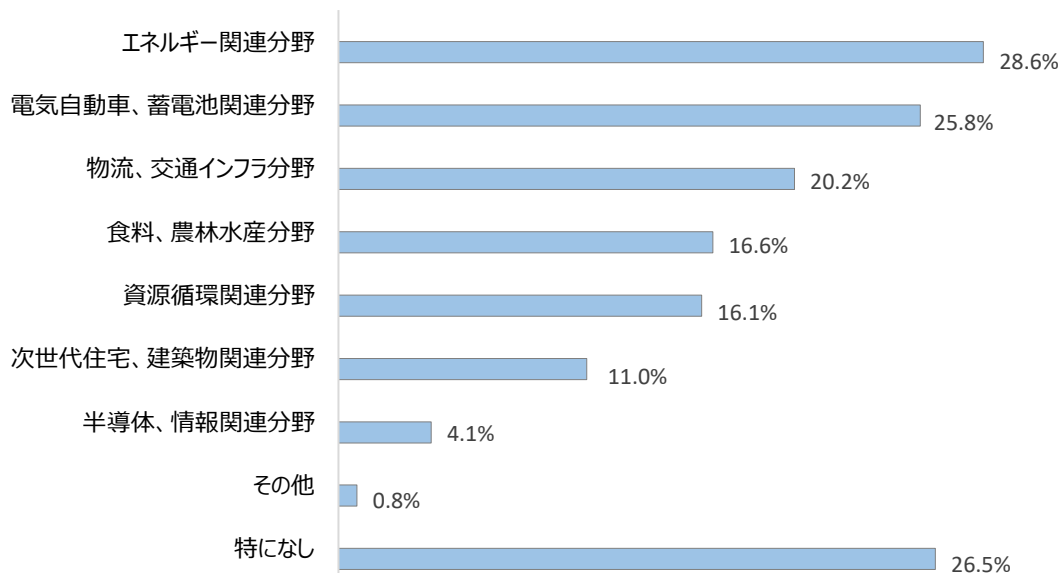
(1) 脱炭素化（温室効果ガス排出量実質ゼロ）への取組計画

脱炭素化への取組計画について最も多かった回答は、「省エネ設備・高効率機器」の26.0%で、次いで「次世代自動車（EV、FCV）」が19.4%、「建物の高断熱化」が5.8%となっている。
(複数回答)



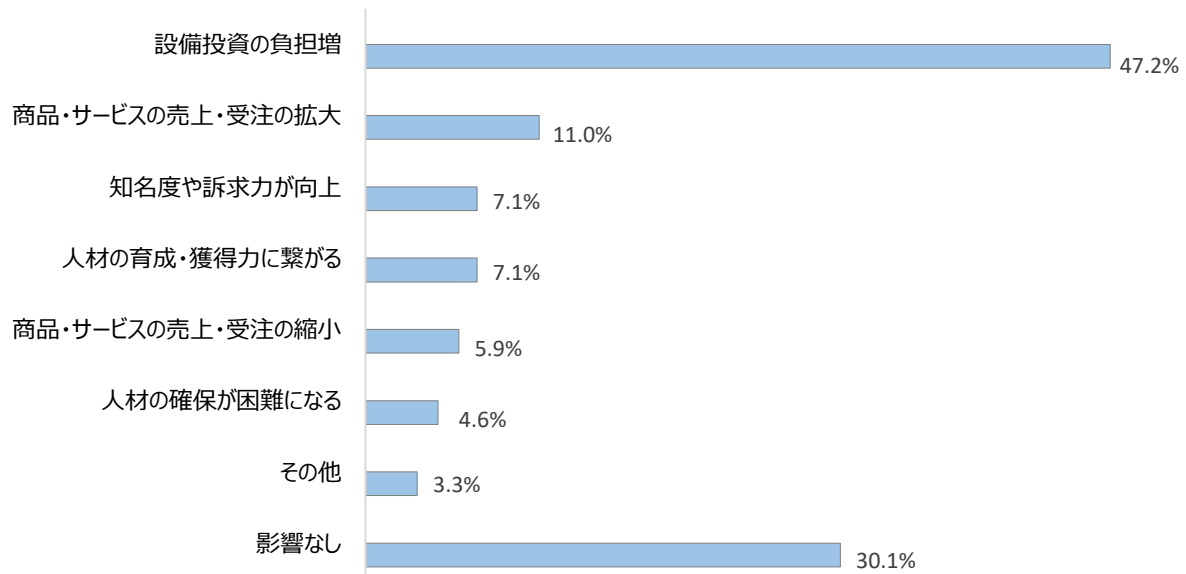
(2) 脱炭素化について興味・関心のある分野

脱炭素化について興味・関心のある分野について最も多かった回答は、「エネルギー関連分野」の28.6%で、次いで「電気自動車、蓄電池関連分野」が25.8%、「物流、交通インフラ分野」が20.2%となっている。(複数回答)



(3) 脱炭素化が事業活動に与える影響

脱炭素化が事業活動に与える影響について最も多かった回答は、「設備投資の負担増」の47.2%で、次いで「商品・サービスの売上・受注の拡大」が11.0%、「知名度や訴求力が向上」「人材の育成・獲得力に繋がる」がともに7.1%となっている。(複数回答)



4 調査方法

1 調査内容

道内の企業経営者に対し、自社の経営状況や景気の見通し、経営を取り巻く環境変化などについて四半期毎に調査を実施

2 調査時点

令和3年9月30日

3 調査方法

「郵送」又は「インターネット」によるアンケート調査

4 調査対象及び回答企業数

区 分	調 査 対 象 企業数 (A)	回 答 企業数 (B)	回 答 率	
			(B/A・%)	
総 計	900	608	67.6	
札幌市を除く 札幌市	700	477	68.1	
	200	131	65.5	
業 種	建設業	125	89	71.2
	製造業	150	108	72.0
	卸売・小売業	188	122	64.9
	運輸業	131	87	66.4
	サービス業	306	202	66.0
資 本 金	5千万円未満	618	408	66.0
	5千万以上～1億円未満	156	114	73.1
	1億円以上	126	86	68.3
地 域	道南	109	77	70.6
	道央	382	264	69.1
	札幌市を除く 札幌市	182	133	73.1
		200	131	65.5
	道北	132	87	65.9
	オホーツク	89	55	61.8
	十勝	94	63	67.0
	釧路・根室	94	62	66.0

(注) [道南]・・・渡島総合振興局、檜山振興局
 [道央]・・・空知総合振興局、石狩振興局、後志総合振興局、胆振総合振興局、日高振興局
 [道北]・・・上川総合振興局、留萌振興局、宗谷総合振興局
 [オホーツク]・・・オホーツク総合振興局
 [十勝]・・・十勝総合振興局
 [釧路・根室]・・・釧路総合振興局、根室振興局

5 B S I (Business Survey Index) 指標について

この調査では、企業経営者の業況感等について、当該四半期の状況を前年同期と比較して（景況感は前期）、「上昇」「横ばい」「下降」の選択肢により調査し、各BSI指標を次により算出。

$$BSI = (\text{「上昇」とする企業の割合}(\%)) - (\text{「下降」とする企業の割合}(\%))$$

$$(-100 \leq BSI \leq 100)$$

【計算例（企業数：200社）】

業況感について、「上昇」とした企業20社、「横ばい」とした企業120社、「下降」とした企業60社の場合

$$\frac{20 \text{社}}{200 \text{社}} \times 100 - \frac{60 \text{社}}{200 \text{社}} \times 100 = 10\% - 30\% = -20$$

よって、この場合の業況感BSIはマイナス20 ※小数点以下の端数がある場合は四捨五入

その先の、道へ。北海道

企業経営者意識調査（第131回）

令和3年10月発行

編集・発行北海道経済部経済企画局経済企画課
TEL 011-204-5139

「企業経営者意識調査」の結果は、経済企画課のウェブサイトでもご覧いただけます。

<http://www.pref.hokkaido.lg.jp/kz/kks/ksk/tgs/bsi.htm>